

# Tampereen kaupunkiseudun strategia 2016



## Tampereen kaupunkiseudun visio 2016:

- Tampereen kaupunkiseutu kehittää vetovoimaansa kilpailukykyisenä uutta luovan osaamisen, kulttuurin ja yrityselämän kansainvälisenä kasvukeskuksena.
- Kaupunkiseutu vahvistaa rakennettaan monimuotoisen asumisen ja työssäkäynnin alueena, jossa eläminen on turvallista ja liikkuminen helppoa.
- Kaupunkiseutu uudistaa asukkaiden arjen sujumista helpottavia palveluja yhteistyössä.

# SISÄLLYS

|   |           |
|---|-----------|
| <b>TIIVISTELMÄ</b> .....  | <b>3</b>  |
| <b>1. Strategiatyön lähtökohdat</b> .....   | <b>4</b>  |
| <b>2. Strategian laadintaprosessi</b> .....   | <b>4</b>  |
| <b>3. Strategian rakenne</b> .....  | <b>5</b>  |
| <b>4. Toimintaympäristöanalyysi</b> .....   | <b>6</b>  |
| <b>5. Kaupunkiseudun visio ja strategian toteutusta tukevat toimintaperiaatteet</b> ..... | <b>8</b>  |
| <b>6. Strategian teemat, teemakohtaiset linjaukset ja strategiset päämäärät</b> .....     | <b>10</b> |
| A) Seudun osaamisperusta ja innovaatioympäristö.....                                      | 10        |
| B) Kilpailukykyinen yritysten toimintaympäristö.....                                      | 11        |
| C) Seudullinen maankäytön suunnittelu ja liikennehankkeet.....                            | 11        |
| D) Asukaslähtöiset palvelut ja palveluyhteistyö.....                                      | 12        |
| E) Seutuyhteistyön organisointi ja tuloksellisuus.....                                    | 13        |
| F) Kansainvälisyys.....   | 14        |
| G) Tietoyhteiskuntakehitys.....   | 14        |
| H) Kaupunkiseudun turvallisuus, viihtyisyys ja vetovoimaisuus.....                        | 15        |
| <b>7. Strategia jatkuvana prosessina</b> .....  | <b>16</b> |
| <br>  |           |
| LIITE 1 Tampereen kaupunkiseudun seutustrategian toteuttamissuunnitelma 2006              |           |
| LIITE 2 Seudullinen yhteistyö Tampereen kaupunkiseudulla, esimerkkejä                     |           |
| LIITE 3 Ohjausryhmän kokoonpano   |           |
| LIITE 4 Projektiryhmän kokoonpano   |           |
| LIITE 5 Seutustrategiatyön aikataulut 2004-2005   |           |
| LIITE 6 Perussopimus  |           |

Pohjakuva Santalahti: Hannu Vallas/Lentokuva Vallas Oy  
Kannen kuva Tenavien tohinat: Ylöjärven kaupunki  
Kannen kuva Tyttö ja suihkulähde: Minna Jalovaara  
Kannen kuva Pirkkalan kuntakeskustaa: Pekka Harstila  
Kannen kuva Vesilahden yrittäjätalo: Yrjö Punkari  
Kannen kuva Hopealinjan laiva Lempäälän kanavassa: Lempäälän kunta  
Kannen kuva Vehoniemen näkötorni: Sirpa Köppä  
Ulkoasu: Osmo Walliander/Hämeen Kirjapaino Oy

# TIIVISTELMÄ

Tampereen kaupunkiseutu on maamme vetovoimaisin kasvukeskus, jonka muodostavat Tampereen, Nokian ja Ylöjärven kaupungit sekä Kangasalan, Lempäälän, Pirkkalan ja Vesilahden kunnat. Noin 320 000 asukkaan kasvava ja monipuolinen seutu on tunnettu paitsi vireistä ja vahvoista kaupungeistaan ja kunnistaan myös useista menestyksensä kivijaloista, joita ovat muun muassa kilpailukykyinen ja innovatiivinen monialaosaaminen ja koulutus sekä vireä elinkeino- ja kulttuurielämä. Toimivan kaupunkirakenteen läheisyydessä ovat vahvuuksina myös maaseutu ja monimuotoisen luonnon tarjoamat mahdollisuudet.

Jotta vetovoima ja menestys olisivat turvatut jatkossakin, kunnat tekevät paitsi itse myös yhdessä määrätietoisia päätöksiä koko seudun hyvinvoinnin vahvistamiseksi. Yhtenä alueellisen hyvinvoinnin lisäämisen instrumenttina on ollut valtakunnallinen aluekeskusohjelma, johon lähdettiin mukaan vuonna 2002. Aluekeskusohjelma on alueiden kehittämisestä annetun lain mukainen valtioneuvoston erityisohjelma, jonka toteutusta ohjaavat hallitusohjelma, hallituksen strategia-asiakirjan linjaukset sekä valtioneuvoston aluepoliittiset tavoitteet. Ohjelmaa toteuttaa 34 valtioneuvoston nimeämään aluekeskusta ja yksi verkostopilotti.

Seudullinen yhteistyö on ollut toimintatapana Tampereen seudulla jo 1960-luvulta lähtien. Lähes kaikki toimialat kattava yhteistyö on ollut luonnollista, joskin hajanaisesti koordinoitua. Aluekeskusohjelman ydintavoitteena on ollut osaltaan jäsentää yhteistyötä ja saattaa alueen vahvojen kuntien toimijoita yhteisten tavoitteiden toteuttajiksi. Tampereen kaupunkiseudun seutustrategiatyö aloitettiin keväällä 2004 aluekeskusohjelman merkittävimpänä hankkeena. Työssä on toiminut konsulttina HAUS kehittämiskeskus Oy. Strategian keskeisimmiksi sisällöiksi ja teemoiksi muodostuivat seudullinen maankäytön suunnittelu, seudullinen palveluyhteistyö ja seutuyhteistyön organisointi. Muut teemat käsittelevät osaamisperustaa ja innovaatioympäristöä sekä kilpailukykyistä yritysten toimintaympäristöä. Kansainvälisyyteen, tietoyhteiskuntakehitykseen, turvallisuuteen ja viihtyisyyteen sekä kestävään kehitykseen liittyvät teemat ovat myös strategiassa esillä niin sanottuina horisontaalisina teemoina, eli ne on haluttu ottaa mukaan tarkasteluun myös merkittävänä toiminnan kehittämisen näkökulmina.

Seutustrategia on hyväksytty seudun valtuustoissa kesäkuussa 2005. Työ on edennyt seudulla hyvässä hengessä luottamushenkilöiden ja virkamiesten yhteistyönä. Mukana työskentelyssä on ollut myös eri substanssiosaajia ja paikallishallintoviranomaisia sekä muita keskeisiä alueellisia toimijoita. Työn keskusteleva toimintatapa on tähdännyt luottamuksen syventämiseen ja verkostomaisen toiminnan vahvistamiseen. Alueelle on syntynyt entistä selvempi yhdessä tekemisen tahtotila koskien niitä asioita, joita pidetään tarkoituksenmukaisena suunnitella ja toteuttaa kuntaa suuremmissa yksiköissä. Seudulla halutaan olla kansainvälisesti tunnustettuja, mutta vahvasti myös seudun edunvalvoja merkittävässä kansallisissa kysymyksissä. Lisäksi halutaan säilyttää maakunnallisen veturin asema ja maine maan halutuimpana opiskelu-, työssäkäynti- ja asuinseutuna. Näiden tavoitteiden saavuttaminen haasteellisessa toimintaympäristössä on seutustrategian yksi tärkeimmistä tehtävistä.

# 1. Strategiatyön lähtökohdat

Strategia on näkemys siitä, miten toimintaa tulee kehittää tulevaisuudessa. Se korostaa tietoista suunnanvalintaa sekä pitkäjänteistä ja johdonmukaista toimintaa muuttuvassa ympäristössä. Strategian kautta luodaan pohjaa erillisille lyhyen aikavälin tavoitteille: sen avulla linjataan, miten yksittäisissä tilanteissa toimitaan.

Tämä strategia käsittelee Tampereen kaupunkiseudun eli Kangasalan, Lempäälän, Nokian, Pirkkalan, Tampereen, Vesilahden ja Ylöjärven yhteistyön kehittämistä.

Tampereen kaupunkiseudun strategian laadinnan lähtökohtia ovat olleet

- seutuyhteistyön kokonaisuuden ja seudullisten toimintamallien ja periaatteiden hahmottaminen
  - Tampereen kaupunkiseudulla on tehty jo pitkään seudullista toimialakohtaista yhteistyötä (liite 2), mutta poliittinen selkänaja, kokonaisvaltainen näkemys seudun kehittämisen suuntaviivoista vaatii vahvistamista
- laaja osallistuminen strategiatyöhön, yhteiset keskustelut Tampereen kaupunkiseudun kehittämisen suunnista, erityisesti luottamushenkilöiden ja viranhaltijoiden yhteinen työskentely strategiaprosessin aikana, olennaista seudullisten neuvottelu- ja keskusteluforumien luominen
- seudun kuntien erilaisten näkökulmien huomioon ottaminen strategian laadinnassa
- seudun toimijoiden keskinäisen luottamuksen vahvistaminen
- seutustrategian hahmottaminen kahdenlaisena viestinä:
  - seudun sisälle viestinä seutuyhteistyön keskeisistä teemoista ja niihin sisältyvistä valinnoista
  - seudun ulkopuolisille toimijoille viestinä siitä, miten Tampereen kaupunkiseutua kehitetään
- toimivan yhteistyöstrategian ja päätöksentekorakenteen luominen vuoden 2006 loppuun mennessä valtioneuvoston aluekeskuksille asettamien tavoitteiden mukaisesti.

Ensimmäinen edellä listatuista lähtökohdista viittaa Tampereen kaupunkiseudun strategian luonteeseen: tässä seutustrategiassa luodaan kokonaiskuva niistä teemoista, jotka Tampereen kaupunkiseudun kunnat ovat valinneet keskeisiksi yhteistyökohteiksi. Seutustrategia sisältää kunkin teeman osalta keskeiset linjavalinnat. Avaintemojen kohdalla seutustrategian toteuttamissuunnitelmaan (liite 1) sisältyy myös linjausten konkretisointi lyhyen aikavälin tavoitteiksi. Osa teemoista on haluttu nostaa mukaan seutustrategiaan, vaikka niiden osalta ei ole vielä esitetty konkreettisia yhteistyötavoitteita. Kun seutustrategia on hyväksytty, siinä esitettyjä teemoja on tarkoitus konkretisoida teemakohtaisilla toimenpideohjelmilla.

## 2. Strategian laadintaprosessi

Tampereen kaupunkiseudun strategian laadinnan on rahoittanut kaupunkiseudun aluekeskusohjelma. Strategian laadintaa aluekeskusohjelmassa on konsultoinut HAUS kehittämiskeskus Oy (HAUS). Strategiatyössä lähdettiin keväällä 2004 liikkeelle analysoimalla seudun yhteistyötilanne, toimintaympäristön muutoshaasteet ja nykyisen menestyksen kivijalat. Strategiaprosessin alussa jokaisessa seudun kunnassa järjestettiin kuntakohtaiset keskustelutilaisuudet, joissa kunkin kunnan näkökulmasta arvioitiin seutuyhteistyön nykytilaa, täsmennettiin toimintaympäristön muutoshaasteita sekä keskusteltiin strategiaan nostettavien teemojen sisällöistä ja seutuyhteistyön toimintaperiaatteista. Kuntakohtaiset tilaisuudet oli suunnattu kuntien johtaville luottamushenkilöille ja viranhaltijoille.

Strategian laadinnan työryhminä ovat kuntakohtaisten keskustelutilaisuuksien lisäksi toimineet seudullinen ohjausryhmä, projektiryhmä, kunnallisjohtajien kokoukset ja seutufoorunit. Ohjausryhmän tehtävänä on ollut hahmottaa kokonaisvaltaisesti seudun kehittämisen linjauksia ja ohjata strategiatyötä. Ohjausryhmään ovat kuuluneet seudun johtavat luottamushenkilöt, kunnallisjohtajat ja projektiryhmän puheenjohtajat. Ohjausryhmän kokoonpano on esitetty liitteessä 3.

Projektiryhmä on valmistellut strategia-aineistoa ohjausryhmälle. Projektiryhmään on kuulunut seudun kuntien viranhaltijoita. Normaalien strategiatyökokousten lisäksi projektiryhmä on kokoontunut myös niin sanotulla laajennetulla kokoonpanolla konkretisoimaan seutustrategian teemoja. Näissä kokoontumisissa projektiryhmää on täydennetty kunkin teeman asiantuntijoilla. Projektiryhmän kokoonpano on esitetty liitteessä 4.

Seutustrategian laadintatyötä on seurattu säännöllisesti myös seudun kunnallisjohtajien kokouksissa.

Seutustrategiaa on työstetty myös niin sanotuissa seutufoorumeissa. Seutufoorumeihin on osallistunut edellä mainittujen työryhmien lisäksi seudun kuntien valtuustoryhmien edustajia ja johtavia viranhaltijoita.

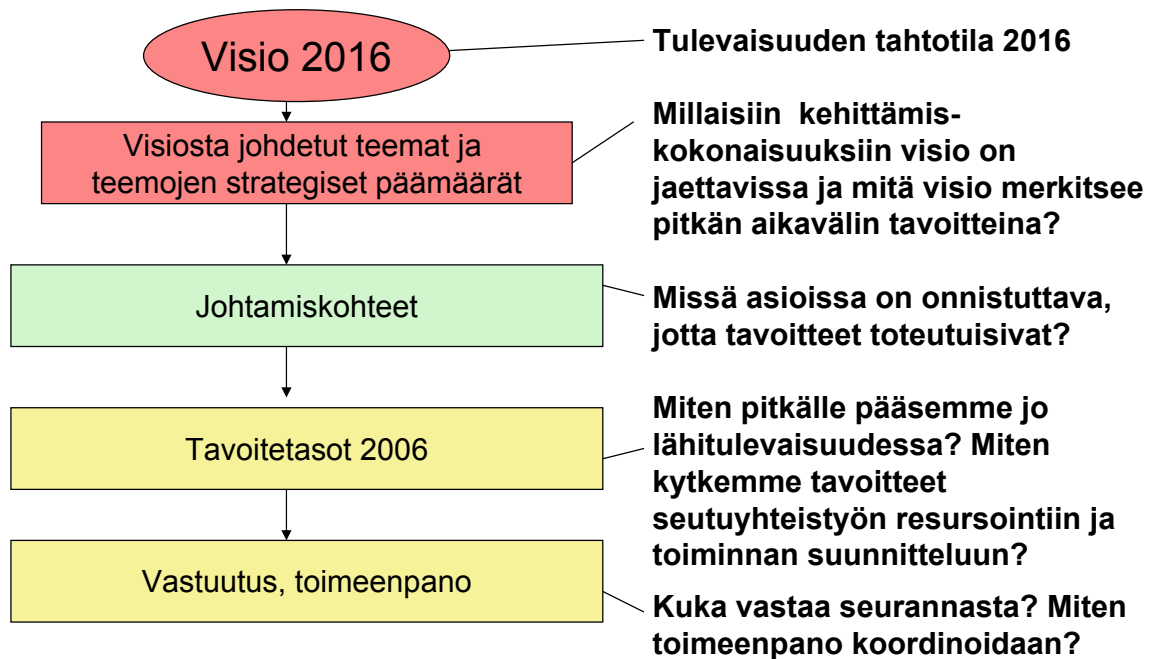
Strategian laadintatyötä rytmittivät osaltaan syksyllä 2004 käydyt kunnallisvaalit. Strategiatyössä on haluttu korostaa myös uusien luottamushenkilöiden osallistumista strategian laadintaan ja muun muassa tästä syystä työtä jatkettiin vuonna 2005 siten, että strategia oli valmis hyväksyttäväksi keväällä 2005. Vuonna 2005 strategialuonnosta on käsitelty muun muassa kuntakohtaisissa työseminaareissa, joihin kutsuttiin uudet valtuustot ja johtoryhmät. Strategiaprosessin aikana kansalaisfoorumina ovat toimineet seudulliset valtuustotilaisuudet.

Vuosien 2004 ja 2005 strategiatyön aikataulut ovat liitteessä 5.

### 3. Strategian rakenne

Strategian rakenne on esitetty kuvassa 1. Strategian rakenne pohjautuu Tasapainoisen Onnistumisen strategiamenetelmään (TAON™) ja sen soveltamiseen julkissektorivetoiseen seutukehittämiseen. Tampereen kaupunkiseudun visio 2016 antaa kaupunkiseudulle suunnan muuttuvassa toimintaympäristössä: se kertoo, millaiseksi kaupunkiseutua halutaan kehittää. Visiosta on johdettu ne strategian teemat, jotka kaupunkiseudun kunnat ovat valinneet keskeisiksi kehittämis- ja yhteistyökohteiksi.

Kullekin teemalle on asetettu strategiset päämäärät eli kunkin teeman pitkän aikavälin tavoitteet. Teemoista osa on niin sanottuja avaintemoja. Niiden osalta toteuttamissuunnitelmassa (liite 1) on määritelty johtamiskohteet, jotka kertovat, missä asioissa on onnistuttava, jotta asetetut tavoitteet toteutuvat. Kullekin johtamiskohteelle on asetettu tavoitetasot pääosin vuoden 2006 loppuun. Seutustrategian toteuttamissuunnitelmassa on esitetty myös kustakin tavoitetasosta vastaava taho, joka huolehtii tavoitetason toteutumisesta ja toteutumisen raportoinnista. Vastuu tarkoittaa toimenpiteiden käynnistämistä, toteuttamista tai muuta edistämistä.



KUVA 1. Strategian rakenne

## 4. Toimintaympäristöanalyysi

### Menestyksen kivijalat

Strategiatyön aluksi hahmoteltiin Tampereen kaupunkiseudun nykyisen menestyksen kivijalkoja. Tiivistetysti menestyksen kivijalkoina pidettiin seuraavia seikkoja:

- toimiva ja tiivis kaupunkiseutu
- vahva ja monipuolinen teollinen perinne
- globaalisti toimiva teollisuus, teollisuuden vientivetoisuus
- korkeatasoinen koulutustarjonta
- toimiva innovaatiojärjestelmä
- väestön korkea koulutustaso ja edullinen ikärakenne, opiskelijoiden suuri lukumäärä
- hyvä sijainti ja liikenneyhteydet
- aktiivinen kulttuurielämä
- hyvä imago, asema maan vetovoimaisimpana kasvukeskuksena
- vahva keskuskaupunki, vireät ja kasvavat ympäryskunnat.

Tampereen kaupunkiseutu on yksi Suomen voimakkaimmin kasvavista seuduista. Vuoden 2003 väkilukuun suhteutettuna Tampereen kaupunkiseutua voimakkaammin kasvoi ainoastaan kolme seutukuntaa (Helsingin, Oulun ja Jyväskylän seutukunnat). Absoluuttisilla luvuilla tarkasteltuna Tampereen kaupunkiseutu kasvoi toiseksi eniten (lisäystä 3 458 asukasta) Helsingin seutukunnan jälkeen.

Vuoden 2004 väestönkasvu oli seudulla 1,3 prosenttia ja väestömäärä yhteensä 316 023 asukasta. Väestömäärän jakaantumisessa kuntien kesken huomionarvoisinta on Tampereen kaupungin suuri koko suhteessa seudun muihin kuntiin: vuoden 2004 väestötietojen mukaan Tampereen kaupungin väestö oli 64 prosenttia koko seutukunnan väestöstä. Kaupunkiseudun sisäinen muuttoliike on vilkasta.

Vuoteen 2040 ulottuvien Tilastokeskuksen väestöennusteiden perusteella Tampereen kaupunkiseudun kasvu näyttäisi jatkuvan voimakkaana. Vuonna 2040 seutukunnan väkiluvuksi ennustetaan 367 790 asukasta. Väestömäärän kasvu olisi toiseksi nopeinta Oulun seutukunnan jälkeen. Väestöennusteen mukaan vuonna 2020 Tampereen kaupunkiseudun väkiluvun ennustetaan olevan 354 900 asukasta. Väestönkasvu painottuisi siis vuosituhaten alkuun.

Tampereen seudun väestö on nuorta, väestön koulutustaso on korkea ja tulonsaajien keskitulot ovat korkeat verrattuna muihin suomalaisin seutukuntiin. Koko Suomessa tapahtuva väestön ikääntyminen näkyy myös Tampereen seudulla: vuoteen 2020 ulottuvan ennusteen mukaan vanhushuoltosuhte (yli 65-vuotiaiden prosenttiosuus työkäisistä) kasvaa yli kymmenellä prosenttiyksiköllä 2000-luvun alusta (22,2 prosenttia vuonna 2003 ja 33,6 prosenttia vuonna 2020).

Tampereen kaupunkiseutua on pidetty myös yhtenä kilpailukyvyn kehittämisen esimerkkinä Suomessa. Tässä työssä onnistumisesta kertoo muun muassa se, että työpaikkojen määrä on kasvanut vuosina 1997-2003 Tampereen kaupunkiseudulla toiseksi eniten Helsingin seutukunnan jälkeen. Sen sijaan Tampereen kaupunkiseudun työttömyysaste on melko korkea: tammikuussa 2005 työttömyysaste oli 12,1 prosenttia, kun koko maan työttömyysaste oli 11,8 prosenttia.

Tampereen kaupunkiseudun teollisuus on vientivetoista: vuonna 2002 viennin osuus yritysten liikevaihdosta oli 65 prosenttia, kun koko maassa vastaava luku oli 55 prosenttia (Oulun seutukunnalla 76 prosenttia ja Turun seudulla 43 prosenttia). Tampereen seudun vientivetoisuus on kasvanut selvästi vuodesta 1995, jolloin viennin osuus yritysten liikevaihdosta oli 45 prosenttia. Vientivetoisuuden nousu on ollut selvästi koko maan kehitystä voimakkaampaa (vuonna 1995 viennin osuus yritysten liikevaihdosta oli koko maassa 44 prosenttia).

Tampereen kaupunkiseudun vetovoimasta kertovat myös imago tutkimusten, muuttohalukkuudesta kertovien tutkimusten ja turvallisuustutkimusten tulokset. Näissä tutkimuksissa Tampere on jo useana vuonna sijoittunut suomalaisten kaupunkien joukossa kärkisijoille.

## Muutoshaasteet

Tampereen kaupunkiseudun nykyisen menestyksen kivijalkojen kestävyysvaikutteet vaikuttavat toimintaympäristön muutoshaasteet. Strategiatyön aluksi arvioitiin yleisten muutoshaasteiden merkitystä Tampereen kaupunkiseudulla. Arvioinnin tulokset ovat osaltaan vaikuttaneet siihen, mitä yhteistyöteemoja seutustrategiassa on mukana. Tiivistetysti toimintaympäristön muutoshaasteina nousivat esiin seuraavat seikat:

- globaali kilpailu ihmisistä, yrityksistä ja investoinneista
- paikallisuuden korostuminen yritysten kilpailukykytekijänä, alueiden merkityksen kasvu
- tietoyhteiskunta, uuden tiedon, osaamisen ja oppimisen merkityksen korostuminen kilpailukykytekijänä
- kehittymisen välttämättömyys (mukaan lukien kuntien toimintatapojen uudistaminen, kilpailukykykehittäminen), tarve seutuyhteistyön lisäämiselle (muun muassa kaupunkirakenteen yhtenäisyyden säilyttäminen)
- väestörakenteen muutokset, erityisesti vanhusväestön kasvava osuus
- jatkuva teknologinen muutos
- työttömyyden hoito
- ympäristökysymykset
- arvojen ja arvostusten muuttuminen, palvelutarpeiden eriytyminen
- kuntatalouden ennustettavuuden pieneneminen, kuntien henkilöstön eläköitymiskehitys.

Toimintaympäristön muutoshaasteet saattavat muuttaa kehittämisen kivijalkoja. Strategiatyön alussa käytyjen keskustelujen perusteella todettiin, että Tampereen kaupunkiseudun menestyksen kivijalat ovat pääpiirteissään vahvuustekijöitä myös jatkossa. Toisaalta voidaan todeta, että toimintaympäristön haasteet ovat niin mittavia, että Tampereen kaupunkiseudun tulee jatkuvasti uudistua, tehostaa kehittämistoimintaansa ja hakea uutta vahvuutta tiivistävästä seutuyhteistyöstä.

## 5. Kaupunkiseudun visio ja strategian toteutusta tukevat toimintaperiaatteet

Tampereen kaupunkiseudun visio 2016 kertoo siitä, millaiseksi Tampereen kaupunkiseutua halutaan kehittää.

### Tampereen kaupunkiseudun visio 2016:

*Tampereen kaupunkiseutu kehittää vetovoimaansa kilpailukykyisenä uutta luovan osaamisen, kulttuurin ja yritys-elämän kansainvälisenä kasvukeskuksena.*

*Kaupunkiseutu vahvistaa rakennettaan monimuotoisen asumisen ja työssäkäynnin alueena, jossa eläminen on turvallista ja liikkuminen helppoa. Kaupunkiseutu uudistaa asukkaiden arjen sujumista helpottavia palveluja yhteistyössä.*



Vision sanavalinnat kertovat jo itsessään Tampereen kaupunkiseudun kehittämisen kärkeen nostetuista tavoitteista oleellisen:

- Kilpailukykyinen, kansainvälinen kasvukeskus: Tampereen kaupunkiseutu on kansainvälisesti tunnettu kilpailu- ja yhteistyökykyinen toimija, joka kykenee vetämään puoleensa erilaisia globaaleja virtoja (yritys-, investointi-, informaatio-, opiskelija-, matkailija- ja muut virrat)
- Uuden luominen: Tampereen kaupunkiseudulla on uudistumiskykyä, kykyä ennakoida tulevaa ja kykyä reagoida nopeasti. Uudistumiskykyyn kuuluu olennaisesti myös uusien teknologioiden soveltaminen yrityksissä, kuntien palvelutuotannossa ja asukkaiden arjessa (asukkaiden "älykkään arjen" edistäminen)
- Kaupunkiseudun rakenteen vahvistaminen: Tampereen kaupunkiseudun maankäyttöä suunnitellaan yhdessä
- Liikkumisen helppous: Tampereen kaupunkiseudulla on toimivat liikennejärjestelmät
- Asukkaiden arjen sujumista helpottavat palvelut: Palvelujen järjestämisessä ja tuottamisessa korostetaan asiakaslähtöisyyttä ja kustannustehokkuutta
- Palveluja uudistetaan yhteistyössä: Merkittävä osa kuntien palveluista järjestetään yhdessä monipuolisia tapoja käyttäen ja palvelujen tuottamiseen liittyvää osaamista kehitetään yhteisvoimin.

Strategian toteuttamisen kannalta keskeisiä yhteisten keskustelujen kautta syntyneitä seutuyhteistyön toimintaperiaatteita ovat

- Avoimuus ja luottamus
  - seutuyhteistyössä on olennaista toisten kuntien lähtökohtien tunnistaminen ja tunnustaminen
  - kunnat kertovat avoimesti omista lähtökohdistaan ja tavoitteistaan
  - yhteistyö perustuu itsenäisten kuntien vapaaehtoisuuteen.
- Lisäarvo
  - seutuyhteistyön tulee tuottaa lisäarvoa kaikille pitkällä aikavälillä; lisäarvoa tarkastellaan kokonaisuutena, ei osa-aluekohtaisesti
  - seutuyhteistyöllä saadaan aikaan tuloksia.
- Seudullisen kehittämisen näkökulman juurruttaminen
  - kaupunkiseutua kehitetään toiminnallisena kokonaisuutena.
- Joustavuus
  - kaikkien ei tarvitse olla kaikessa mukana, yhteistyöstä voi halutessaan jonkin osa-alueen osalta jättäytyä pois tai tulla mukaan vasta myöhemmin
  - seutuyhteistyötä on myös kahden seudun kunnan tekemä yhteistyö
  - kuntien hyviä käytäntöjä hyödynnetään koko seudulla.
- Kokonaistaloudellisuus
  - seutuyhteistyöllä tavoitellaan palvelujen asiakaslähtöisyyden kehittämistä ja kustannustehokkuutta.
- Uusien mahdollisuuksien hyödyntäminen
  - etenkin tietoyhteiskuntakehityksen mukanaan tuomia mahdollisuuksia hyödynnetään kuntien palvelutuotannossa, elinkeinoelämän kilpailukykyyn kehittämisessä ja tutkimus- ja tuotekehitystyössä.
- Verkostomaisuus
  - kaupunkiseutu verkostoituu aktiivisesti Pirkanmaalla, Suomessa ja kansainvälisesti.

Strategian teemat ovat

- A) Seudun osaamisperusta ja innovaatioympäristö
- B) Kilpailukykyinen yritysten toimintaympäristö
- C) Seudullinen maankäytön suunnittelu ja liikennehankkeet
- D) Asukaslähtöiset palvelut ja palveluyhteistyö
- E) Seutuyhteistyön organisointi ja tuloksellisuus
- F) Kansainvälisyys
- G) Tietoyhteiskuntakehitys
- H) Turvallisuus ja viihtyisyys

Näistä niin sanottuja avaintemoja ovat teemat A-E. Teemat F-H sekä kestävä kehitys halutaan nähdä lähinnä horisontaalisina teemoina. Tämä tarkoittaa sitä, että niiden toivotaan näkyvän merkittävänä kehittämisenäkökulmina muidenkin teemojen eteenpäin viemisessä.

## 6. Strategian teemat, teemakohtaiset linjaukset ja strategiset päämäärät

### A) Seudun osaamisperusta ja innovaatioympäristö

Koulutus, tutkimus ja innovaatioympäristö ovat Tampereen kaupunkiseudun vetovoimatekijöitä ja kasvun moottoreita. Oppilaitosten (esimerkiksi yliopistojen, ammattikorkeakoulujen ja ammatillisten oppilaitosten) kehittymisedellytykset turvataan ja niiden kykyä ennakoita tulevaisuuden haasteita parannetaan muun muassa edistämällä kansainvälisyyttä ja rakenteellisia muutoksia tarpeen mukaan.

Osaavan työvoiman saatavuus on turvattava. Kaupunkiseudun on siksi huolehdittava osaamisen ja koulutuksen kehittymisestä niin toisen asteen koulutuksessa kuin korkeakouluissa ja yliopistoissa.

Tulevaisuuteen pyritään vaikuttamaan aktiivisesti. Seutu on maailmanlaajuisesti tutkimuksen ja tuotekehityksen kärkeä valituilla aloilla ja innovaatioympäristöä uudistetaan niin, että se on edelleen kansainvälisesti kilpailukykyinen.

Osaamisen hyödyntämistä yrityksissä ja julkisessa palvelutuotannossa korostetaan. Julkisen palvelutuotannon kehittämiseksi parannetaan vuorovaikutusta yliopistojen ja korkeakoulujen kanssa. Uusien palvelutuotantotapojen kehittämisessä ja käyttöönotossa seutu on Suomen kärkeä.

#### Strategiset päämäärät:

1. Kaupunkiseudun osaamisperusta on vahva ja monipuolinen. Se uudistuu edelläkävijänä toimintaympäristön muutoksia ennakoivasti.
2. Yrityselämän ja tutkimus- ja koulutuslaitosten yhteistyö on tiivistä ja tuloksellista. Innovaatioympäristö on kansainvälisesti korkeatasoinen ja tuottaa seudun yrityselämälle kilpailuetua.
3. Tampereen kaupunkiseutu on edelläkävijä palvelutuotannon toimintatapojen uudistamisessa. Se hyödyntää seudun innovaatioympäristöä uudistumisessaan.

## B) Kilpailukykyinen yritysten toimintaympäristö

Tampereen kaupunkiseudulla elinkeinopolitiikan punaisena lankana on ollut seudun kokonaisvaltaisen kilpailukykyyn ja vetovoimaisuuden kehittäminen. Elinkeinopolitiikan toimintamalli on perustunut useiden toimijoiden verkostomaiseen yhteistyöhön.

Elinkeinopolitiikka liittyy tiiviisti osaamisen kehittämiseen ja hyödyntämiseen ja sillä on myös vahva kytkentä työllisyyden hoitoon. Elinkeinopolitiikassa korostetaan edelleen vahvojen ja uusien kehittyvien toimialojen ja klustereiden kehittämistä. Tampereen vahvuusklustereita ovat osaamiskeskusohjelman strategiset klusterit: koneenrakennus ja automaatio, informaatio- ja kommunikaatioteknologia, terveysteknologia, viestintä- ja mediapalvelut sekä osaamisintensiiviset yrityspalvelut. Näiden lisäksi strategiaan klustereihin luetaan myös matkailu.

Klusterikohtaiseen kehittämistyöhön kuuluu myös teknologioiden lähentäminen ja klusterirajat ylittävien sovellusten kehittäminen.

Seudulle laaditaan elinkeinopoliittinen toimenpideohjelma täydentämään ja täsmentämään seutustrategian elinkeinopoliittisia linjauksia. Toimenpideohjelmassa linjataan myös mm. toimivien yritysten kehittämistoimenpiteitä sekä työpaikkojen luontia ja säilyttämistä.

Elinkeinopolitiikassa hyödynnetään kuntien vahvuuksia ja erilaisia profiileja kaupunkiseudulla. Seudullista yhteistyötä tehostetaan etenkin kaupunkiseudun kansallisessa ja kansainvälisessä markkinoinnissa.

Kuntien elinkeinotoimien yhteistyömalleja kehitetään. Samalla huolehditaan koko elinkeinopoliittisen kehittäjäverkoston toimivuudesta ja uudistumisesta.

### Strategiset päämäärät:

1. Seudullisessa elinkeinopolitiikassa korostetaan vahvuusklusterien kehittämistä. Kuntien erilaiset lähtökohdat ja vahvuudet otetaan huomioon.
2. Elinkeinoitoimen toimintamalli on tiivis, selkeä ja sitouttava. Se parantaa seudun kilpailukykyä ja kehittäjäverkoston toimintaa. Toimintamalli tukee reagointiherkkyyttä ja edelläkävijäaseman säilyttämistä.

## C) Seudullinen maankäytön suunnittelu ja liikennehankkeet

Tampereen kaupunkiseutu on myös tulevaisuudessa maamme nopeimmin kasvavia kaupunkiseutuja. Kasvun hallinnassa on keskeistä maankäytön suunnittelu ja seudulliset liikennehankkeet.

Kaupunkiseudulla on yhteinen tarve kaavoitusyhteistyön tiivistämiseen. Seudun maankäytön suunnittelussa halutaan edetä kohti yhteistä kaupunkirakenteen suunnittelua. Yhteistyötä halutaan laajentaa niin, että siihen saadaan mukaan vahvempi poliittinen näkemys seudun yhdyskuntarakenteen kehittämisestä.

Maankäytön suunnittelun yhteistyö etenee vaiheittain. Pitkällä aikavälillä yhteisen maankäytön suunnittelun yhtenä keskeisenä työvälineenä on yhteisesti laadittu yleiskaava. Yleiskaava laaditaan seudun kuntien yhteistyönä yhteisen, osallistavan prosessin kautta. Työ aloitetaan rakennemalliselvityksellä, jossa tutkitaan kaupunkirakenteen kehitysdynamiikkaa ja haasteita. Rakennemallityön aikana otetaan kantaa yleiskaavan sisältöön, laadintaan ja hyväksymistapaan.

Seudun liikennejärjestelmät tukevat seudun toimivuutta ja tasapainoista kasvua. Liikennejärjestelmillä tarkoitetaan sekä yhteyksiä seudun sisällä että yhteyksiä seudulta ulospäin (esimerkiksi tiet, raideliikenne ja lentoliikenne).

Keskeisten liikennehankkeiden yhteinen priorisointi ja suunnittelu sekä niiden rahoituksen ja toteutuksen varmistaminen ovat tärkeimpiä haasteita liikennejärjestelmien kehittämisessä.

**Strategiset päämäärät:**

1. Seudulla on yhteinen, toimiva ja hallittua kasvua sekä kestävän kehityksen periaatteita tukeva maankäytön suunnittelu.
2. Liikennejärjestelmät tukevat seudun toimivuutta ja tasapainoista kasvua.

## **D) Asukaslähtöiset palvelut ja palveluyhteistyö**

Kuntalaisten arki seutuistuu nopeasti. Työ, palvelut ja harrastukset sijoittuvat yhä enenevässä määrin seudullisesti. Myös kuntien palvelutuotannon tulisi vastata tähän kehitykseen. Kuntien taloudellisten resurssien niukkuus, työntekijöiden eläköityminen ja monet muut seikat ovat nostaneet seutuyhteistyön vaihtoehdoksi kuntien palvelutuotannolle ja kunnan oman palvelutuotannon kehittämislle.

Palvelujen laadun, saatavuuden ja vaihtoehtojen monipuolisuuden turvaaminen on seudun kuntien tavoitteena. Kuntayhteistyö on yksi keino tavoitteen saavuttamiseksi.

Seutuhallinto koordinoi palveluyhteistyön kehittämistä. Palveluyhteistyön tiivistämiseksi seutuhallinto asettaa palvelukokonaisuuskohtaiset työryhmät, joiden tehtävänä on edistää palveluyhteistyötä tekemällä esityksiä seutuhallinnolle. Työryhmät toteuttavat myös seutuhallinnon linjauksia palveluyhteistyöstä. Työryhmät ovat kiinteä osa seutuyhteistyön organisointimallia.

Seutuyhteistyön näkökulma on tärkeä väline kunnan oman palvelutuotannon kehittämisessä. Sen avulla voidaan myös luoda edellytykset palvelujen vaihtoehtoisten tuottamistapojen käyttöönotolle. Seutuyhteistyöllä voidaan saavuttaa kustannussäästöjä ja kehittää osaamista tehokkaammin kuin yhden kunnan sisällä.

Seutu on myös luonteva palvelumarkkinoiden kehittämisalue.

**Strategiset päämäärät:**

1. Asiakaslähtöisiä ja kustannustehokkaita palveluja järjestetään yhteistyössä.
2. Seutuyhteistyö on merkittävä toimintatapa kunnan oman palvelutuotannon kehittämisessä. Sen avulla luodaan myös edellytykset palvelumarkkinoiden hyödyntämiselle.
3. Palvelumarkkinoita kehitetään seudullisesti.

## E) Seutuyhteistyön organisointi ja tuloksellisuus

Kehittyvät ja lisääntyvät seudulliset toiminnot edellyttävät seututasoista suunnittelua, päätöksenteon valmistelua ja täytäntöönpanoa sekä yhteistyön koordinoitua. Seututasolle on haluttu muodostaa kevyt, läpinäkyvä ja demokraattisesti ohjautuva päätöksentekoyksikkö.

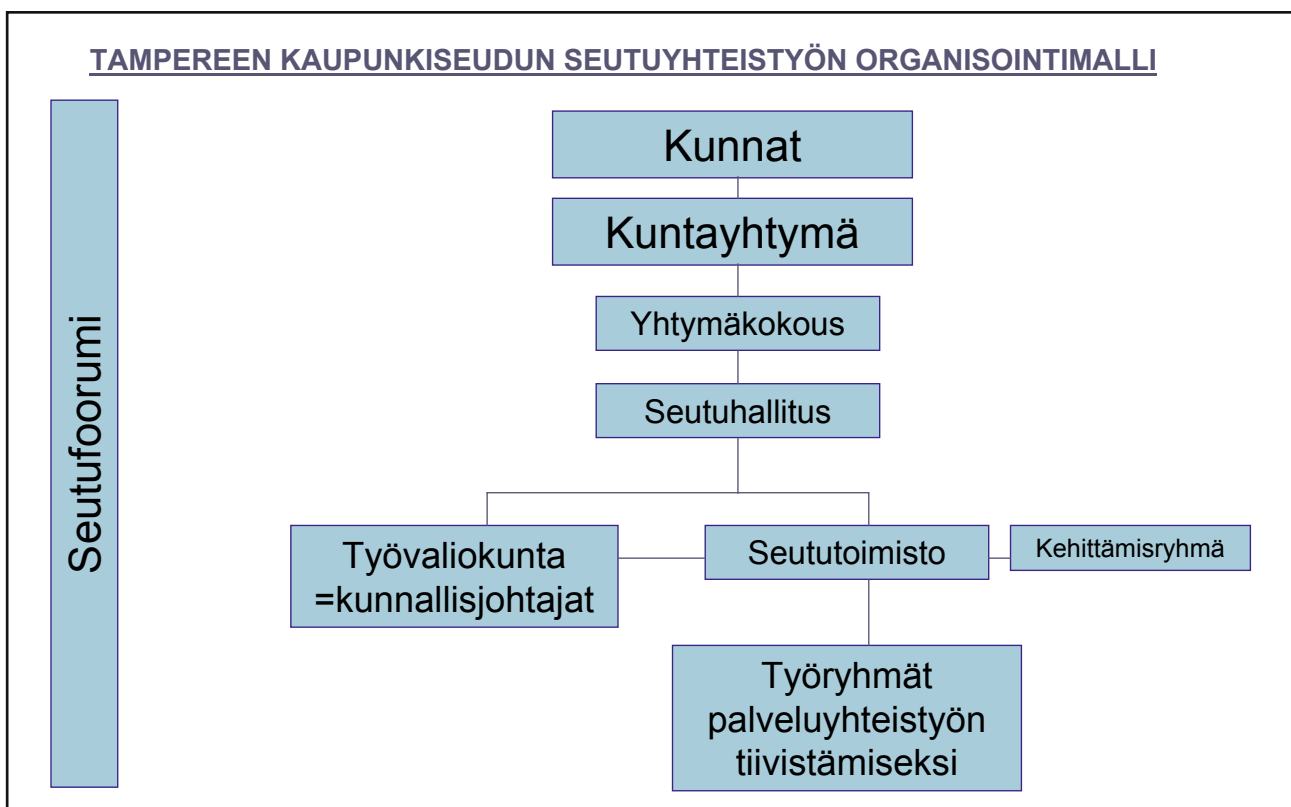
Seudullisesti yhdessä päätettäviksi on esitetty muun muassa seuraavia asioita: aluekeskusohjelma, seutustrategia, kaupunkiseudun maankäytön suunnittelun koordinoitua, seudullisen elinkeinopolitiikan, osaamisen kehittämisen ja työllisyyden hoidon seudullinen ohjaus, palveluyhteistyön rakenneratkaisuehdotusten tekeminen, seutuyhteistyöhön osoitettujen määrärahojen kohdentaminen ja edunvalvonta ja omistajapolitiikka.

Seudun yhteistyön organisointia on kehitetty sisältölähtöisesti: malli on ratkaistu yhteistyön sisältöjen ja laajuuden perusteella. Organisoitumismallina on kuntayhtymä. Sen ylintä päätösvaltaa käyttää yhtymäkokous, joka delegoi tehtäviä seutuhallitukselle. Seutuhallituksen koko on tiivis: seutuhallituksessa on 13 jäsentä, joista Tampereelta 6 ja ympäryskunnista 7 jäsentä, jolloin jokaisella kunnalla on edustus seutuhallituksessa.

Mallissa seudun kunnallisjohtajista muodostuva työvaliokunta valmistelee asioita seutuhallitukselle. Seututoimisto puolestaan huolehtii operatiivisesta toiminnasta. Seututoimiston apuna toimii nykyisen seuturyhmän tavoin kehittämisselitysryhmä. Seutuhallinto saattaa viedä päätöksentekoa etäälle kuntalaisista, joten huomiota tullaan kiinnittämään myös kuntalaisten osallistumis- ja vaikuttamismahdollisuuksien turvaamiseen seutuyhteistyössä.

### Strateginen päämäärä:

1. Itsenäisten kuntien seudullista yhteistyötä linjaa ja ohjaa kevyt ja demokraattinen seutuhallinto, joka kykenee dynaamiseen ja tulokselliseen yhteistyöhön ja päätöksentekoon.



KUVA 2. Seutuyhteistyön organisaatiomalli

Seuraavaksi esiteltävät teemat ovat niin sanottuja horisontaalisia teemoja, joiden myös tulee näkyä kehittämisenäkökulmina.

## F) Kansainvälisyys

Vetovoimaisen kaupunkiseudun ominaisuuksissa korostuu nyt ja tulevaisuudessa perinteisten kilpailukytekijöiden (esimerkiksi yritysmäärä, toimialarakenne, infrastruktuuri, seudun oppi- ja tutkimuslaitokset ja asuin- ja elinympäristön laatu) ohella kansainvälisyys, monikulttuurisuus, suvaitsevaisuus ja avoimuus. Näiden kehittämiseen olisi löydettävä seudullinen näkökulma.

Kansainvälisyys on seutustrategian muiden teemojen tapaan laaja kokonaisuus ja sitä halutaan tarkastella paitsi yhtenä näkökulmana eri teemojen yhteydessä, niin myös omana strategiaan nostettuna teemanaan. Kansainvälistymisvalmiuksien kehittämistä voidaan tarkastella seuraavan jaottelun pohjalta:

- Kansainvälisen kilpailukyvyyn kehittäminen
  - yritysten ja oppi- ja tutkimuslaitosten kansainvälistymisen edistäminen
  - ulkomaisten osaajien houkuttelu seudun yrityksiin sekä oppi- ja tutkimuslaitoksiin, osaajien sitouttaminen seudulla toimimiseen ja asumiseen
  - kansainvälisten liikenneyhteyksien kehittäminen
  - kansainvälinen markkinointi
  - EU-rahoituksen hyödyntäminen.
- Monikulttuurisuuden edistämien
  - suvaitsevaisuuden edistäminen
  - kuntien henkilöstön kansainvälistymisvalmiuksien kehittäminen: yhteinen koulutus ja yhteyshenkilöverkosto
  - luottamushenkilöiden kansainvälistymisvalmiuksien kehittäminen, osallistuminen kansainväliseen toimintaan
  - maahanmuuttajatyö.
- Kansainvälistymisedellytysten luominen
  - kansainvälinen informaatio seudusta
  - ystävyyskuntayhteistyö
  - kansainvälisiin kaupunkiverkostoihin osallistuminen (mm. Eurocities)
  - kansainvälinen edunvalvonta, kaupunkiseudun edustus EU-elimissä ja tuki EU-toiminnalle, poliittisten yhteyksien luominen aluetasolla pohjaksi muulle yhteistyölle.

Näistä kokonaisuuksista kansainvälisen kilpailukyvyyn kehittämistä pidetään keskeisenä seutuyhteistyön osa-alueena. Tätä kokonaisuutta on tarkasteltu jo teemojen A ja B yhteydessä.

### Strateginen päämäärä:

1. Kansainvälisyys ja monikulttuurisuus tukevat Tampereen kaupunkiseudun kilpailukykyä.

## G) Tietoyhteiskuntakehitys

Tietoyhteiskunnassa tieto ja osaaminen ovat sivistyksen perusta ja tärkein tuotannontekijä. Tieto- ja viestintäteknikka tukee laajasti yksilöiden, yritysten ja muiden yhteisöjen vuorovaikutusta, tiedon välittämistä ja hyödyntämistä sekä palvelujen tarjoamista ja niiden saavuttamista.

Tampereen kaupunkiseutu on tietoyhteiskuntakehityksen kärkialueita kansallisesti ja kansainvälisesti. Tietoyhteiskuntavalmiuksien kehittäminen ja niiden käytännön sovellukset (myös julkisessa hallinnossa) ovat tärkeitä menestymisen edellytyksiä jatkossakin.

Tampereen kaupunkiseutu haluaa olla kansainvälisesti mielenkiintoinen tietoyhteiskunnan sovellusten kehittäjä ja käyttöönottaja. Tavoitteena on "älykäs arki" ja kansalaisten tietoyhteiskunta, jossa tietotekniikan sovellukset ovat helpottamassa asukkaiden elämää ja tukemassa kansalaisten osallistumista.

Tampere hanke päättyy vuoden 2005 lopussa. Tämän hankkeen jatkotoimet tulee linjata strategiakauden alussa, jotta Tampereen kaupunkiseudun asemaa tietoyhteiskunnan soveltajana kyetään edelleen kehittämään.

### Strateginen päämäärä:

1. Tampereen kaupunkiseutu on kansainvälisellä mittapuulla maamme johtavia tietoyhteiskunnan sovelluksiin perustuvien palvelujen kehittäjiä ja käyttöönottajia.

## H) Kaupunkiseudun turvallisuus, viihtyisyys ja vetovoimaisuus

Asukkaiden hyvän elämän edellytyksiin ja Tampereen kaupunkiseudun vetovoimaan vaikuttavat keskeisesti kaupunkiseudun turvallisuus ja viihtyisyys. Näitä tekijöitä halutaan kehittää seutuyhteistyöllä. Turvallisuus ja viihtyisyys tukevat toinen toisiaan. Lisäksi molemmat liittyvät useisiin muihin strategian teemoihin (muun muassa hyvinvointipalveluiden tuottaminen ja maankäyttö).

Tampereen kaupunkiseudun kulttuuri- ja vapaa-ajan tarjonta sekä seudun korkeatasoiset luontoarvot ovat asukkaille tärkeitä viihtyvyystekijöitä. Ne myös lisäävät seudun kansainvälistä kilpailukykyä huomattavasti.

Monipuolinen kulttuuri- ja vapaa-ajan tarjonta lisää kaupunkiseudun vetovoimaa kansallisesti ja kansainvälisesti ja houkuttelee alueelle luovia osajia.

Turvallisuus liittyy laajasti kuntalaisten elämään. Se on muun muassa rakennetun ympäristön turvallisuutta, liikenneturvallisuutta ja ympäristöturvallisuutta. Turvallisuuden kehittämisessä on keskeistä yksilön ja yhteisön omavastuu (esimerkiksi asuinalueiden turvallisuus), ongelmien ennaltaehkäisy ja laaja-alainen eri toimijatahojen välinen yhteistyö.

Jotta turvallisuutta pystytään kehittämään, laaditaan seudullinen turvallisuusohjelma. Seutuyhteistyötä tehdään erityisesti rikollisuuden ennaltaehkäisyssä. Hyviä käytäntöjä turvallisuuden kehittämisessä levitetään seudullisesti.

## 7. Strategia jatkuvana prosessina

Tampereen kaupunkiseudun strategian toteutumista seurataan ja arvioidaan jatkossa vuosittain ja sitä päivitetään valtuustokausittain. Ajatuksena on, että seutuhallinto saa strategian vastuutahoilta raportit tavoitetasojen toteutumisesta. Arvioinnin jälkeen seutuhallinto määrittelee seuraavan vuoden tavoitetasot, jotka esitetään seutustrategian liitteenä. Täten joka vuosi ei tarvitse uudistaa koko strategiaa, vaan seudun kunnat käsittelevät vuosittain ainoastaan toteuttamissuunnitelman ja sen resursoinnin.

Eräs merkittävä toimintaympäristön muutoshaasteita on meneillään oleva kunta- ja palvelurakennemuutos. Sisäasiainministeriö käynnisti hankkeen 11.5.2005, ja sen tavoitteena on saada nykyisille kuntien vastuulla oleville palveluille riittävän vahva rakenteellinen ja taloudellinen perusta, jotta ne pystytään turvaamaan myös tulevaisuudessa. Samanaikaisesti palveluiden laatu ja vaikuttavuus, saavutettavuus ja tehokkuus sekä teknologinen kehittäminen otetaan huomioon. Tarkastelun kohteina ovat kuntajaon muutokset sekä kuntarajat ylittävä yhteistyö kaikilla aluetasoilla kunnista valtakunnantasolle asti.



## Tampereen kaupunkiseudun seutustrategian toteuttamissuunnitelma

Toteuttamissuunnitelmassa on esitetty teemakohtaisia johtamiskohteita ja tavoitetasoja vuoden 2006 loppuun teemojen A) - E) osalta.

### A) Seudun osaamisperusta ja innovaatioympäristö

| Johtamiskohde   | Tavoitetaso 2006  |
|---|---|
| Osaamisperustan kehittäminen<br>- seudullisen koulutusjärjestelmän kehittäminen   | - seudullisen koulutusstrategian laadinta aloitettu 2005 yhteistyössä seudun yliopistojen, ammattikorkeakoulujen ja ammatillisten oppilaitosten kanssa (seutuhallinto)  |
| Innovaatioympäristön kehittäminen<br>- osaamiskeskusohjelman kansainvälisesti kilpailukykyisen toimintakonseptin kehittäminen ja resursoinnin turvaaminen | - osaamiskeskusohjelman toimintakonseptin arviointi tehty 2005 (Pirkanmaan liitto)<br>- tuleva seudullinen toimintamalli kehitetty ja resursointi varmistettu 2006, painopisteet määritelty (Pirkanmaan liitto) |
| - julkisen palvelutuotannon innovaatioympäristön kehittäminen   | - julkisen palvelutuotannon innovaatioympäristön toimintamalli luotu (seutuhallinto)<br>- uusia julkisen palvelutuotannon kehittämis- ja tutkimushankkeita käynnistetty (seutuhallinto)                         |

### B) Kilpailukykyinen yritysten toimintaympäristö

| Johtamiskohde   | Tavoitetaso 2006  |
|---|---|
| Elinkeinopoliittisen toimenpideohjelman toteuttaminen   | - ohjelma laadittu 2005 (seudun elinkeinotoimien johto)   |
| Klusterikohtaisen kehittämisotteen vahvistaminen  | - toimintamalli tarkistettu (seudun elinkeinotoimien johto)   |
| Seudullisen elinkeinopolitiikan toimintamallin selkiyttäminen                                 | - analyysi nykyisestä elinkeinopolitiikan toimintamallista tehty, kehittämisspätökset tehty (seudun elinkeinotoimien johto) |
| Seudullinen markkinointiviestintä ja investointien houkuttelu (kansallinen ja kansainvälinen) | - markkinoinnin sisällöt ja tavoitteet määritelty, markkinointisuunnitelma laadittu (seudun elinkeinotoimien johto)         |

### C) Seudullinen maankäytön suunnittelu ja liikennehankkeet

| Johtamiskohde                               | Tavoitetaso 2006   |
|---|--|
| Seudullinen maankäytön suunnittelu          | - perustan luominen seudulliselle maankäytön suunnittelulle (seutuhallinto): <ul style="list-style-type: none"> <li>• kaupunkirakenteen kehitysdynamiikka ja haasteet selvitetty</li> <li>• selvityksen perusteella tehty tavoitteellinen rakennemallitarkastelu suunnitelma yhteisen yleiskaavan laatimisesta valmis</li> </ul> |
| Maankäytön suunnittelun ohjauksen toimivuus | - toimintamalli sovittu (seutuhallinto)  |
| Liikennejärjestelmien toimivuus             | - TASE 2025 -selvitys käynnissä (TASE = Tampereen kaupunkiseudun liikennejärjestelmä) (kunnat)   |
| Liikennehankkeiden seudullinen priorisointi | - priorisointi tehty, päätökset jatkotoimenpiteistä tehty (kunnat, seutuhallinto)  |

### D) Palvelujen asukaslähtöisyys ja palveluyhteistyö

| Johtamiskohde   | Tavoitetaso 2006   |
|---|--|
| Palveluyhteistyön tiivistäminen                         | - palveluyhteistyön nykytilanne selvitetty 2005 (aluekeskusohjelma)<br>- kartoitettu palveluita, joissa voidaan<br>a) tiivistää yhteistyötä 2005-2006<br>b) siirtyä seudulliseen toimintamalliin (seutuhallinto/aluekeskusohjelma)<br>- seutuhallituksen asettamat palvelutyöryhmät aloittaneet työnsä (seutuhallinto) |
| Kunnan oman palvelutuotannon kehittäminen yhteistyönä   | - kuntien tietojärjestelmäyhteistyötä syvennetty (kunnat)<br>- verkkopalvelupilotit käynnistetty (seutuhallinto)   |
| - tietojärjestelmien yhdenmukaistaminen soveltuvin osin |  |
| - henkilöstön osaamisen kehittäminen                    | - seudullista koulutusta järjestetty tuotteistamisesta, kustannuslaskennasta sekä hankinta- ja kilpailuttamis-osaamisesta (seutuhallinto/aluekeskusohjelma)  |

- edellytysten luominen vaihtoehtoisten tuotantotapojen käyttöönotolle ja kustannustehokkuuden lisääminen

- seutuyhteistyön kohteiksi valitut tuotteistettavat palvelut määritelty, tuotteistaminen aloitettu (seutuhallinto/ aluekeskusohjelma)  
- seudullisessa yhteistyössä kunnat linjanneet omat palvelujen tuottamistapansa palvelu- tai hankintastrategioissa (signaali markkinoille) (kunnat)

- seudullisten palvelujen asiakaspalautejärjestelmien luonti

- palautejärjestelmän periaatteet sovittu (seutuhallinto)

## E) Seutuyhteistyön organisointi ja tuloksellisuus

| Johtamiskohde   | Tavoitetaso 2006  |
|---|---|
| Seutuyhteistyön kehittämistä tukeva seutuorganisaatio | - seutuhallitus valittu ja seutuorganisaatio aloittanut työnsä 2005 (kunnat)  |
| Seutuyhteistyön tuloksellisuus                        | - seutuhallituksen ja seututoimiston tavoitteet ja tehtävät määritelty 2005 (kunnat)<br>- strategian käynnistymistä arvioitu vuoden 2005 lopussa, vuoden 2006 lopussa asetettu tavoitetasot vuodelle 2007 (seutuhallinto) |
| Seutuyhteistyön resursoinnin turvaaminen              | - sovittu seuturahan suuruudesta ja käyttötarkoituksesta 2005 (kunnat, seutuhallinto)   |

# SEUDULLINEN YHTEISTYÖ TAMPEREEN KAUPUNKISEUDULLA, ESIMERKKEJÄ

## Sosiaali- ja terveyssektori:

- kunnat keskeisissä rooleissa kuntayhtymissä (Pirkanmaan sairaanhoitopiiri, Coxa, Pirkanmaan sosiaalipalvelujen kuntayhtymä, Hämeen päihdehuollon kuntayhtymä)
- päivystyspalveluissa yhteispalveluja naapurikuntien kanssa (Hatanpään päivystys)
- sosiaalialan osaamiskeskus PIKASSOS (Tampereella Pirkanmaan toimisto ja oma suunnittelija, kärkihankkeiden innovointi ym.)
- verkostoituvat erityispalvelut (VEP-hankkeet mm. kuulovammaisten Veturi-hanke, Polun varrella -huumetyö)
- päivähoidon resurssikeskus ja IT-hankkeet
- päivähoidopalvelujen myynti (Tampere-Kangasala)
- sosiaalipalvelujen ja sosiaalityön konsultaatiot
- Pirkanmaan mielenterveystyön seudullinen kehittämishanke (osaamiskeskustasoa)
- mielenterveyskuntoutujien asumispalvelujen kehittämishanke (STM :n/Stakesin tukemat)
- perheneuvolapalveluja seudullisesti (Pirkkala)
- sovittelupalveluja seudullisesti (viisi kuntaa)
- seudullinen ulkomaalaistoiminta ja erityispalvelut (tulkkipalvelut jne.)
- seudulliset atk-kehittämishankkeet: PIRKE (saumattomien palveluketjujen kokeilu)
- Vuores-hankkeen sosiaali- ja terveyspalvelujen suunnittelu yhdessä Lempäälän kanssa
- päihdehuollon alueellinen yhteistoiminta (A-klinikka, asuntolat, huumeysiköt)
- lastensuojelun sijaishuollon erityispalvelut
- vammaiskuljetusten päätöksenteko- ja hallintajärjestelmä (MYK)
- sosiaaliasiamiestoiminta
- sosiaalitoimen tietotekniikkayhteistyö.

## Tekninen sektori:

- seutukunnan teknisten johtajien kokoukset
- vesihuollon kehittämissuunnitelma yhdessä Pirkanmaan ympäristökeskuksen edustajien kanssa
- teollisuusjätevesisopimus
- Tampereen viemäriverkostojen vuotovesimallinnus
- Tavase- tekopohjavesihanke
- seutukunnallinen alan ammatillinen koulutus
  - Tampereen aikuiskoulutuskeskus, syksyllä 2004
- teemakokouksia
  - romuajoneuvojen säilytys ja vastaanotto Tarastenjärvelle
  - ylijäämämaat ja niiden jatkojalostuspaikkojen selvittäminen
  - kiviainesten ja asfalttijätteen jalostuksen yhteistyö.

## Tampereen Vesi:

- Kangasalan, Pirkkalan ja Ylöjärven jätevedet käsitellään Tampereella
  - Lempäälän ja Sahalahden kanssa esisopimus
- 95 % Pirkkalan jakamasta vedestä tulee Tampereelta, Ylöjärven kanssa "veden vaihtoa"
- Nokialle, Lempäälään ja Kangasalle kriisivesiyhteydet Tampereelta olemassa
- Tampereen ja Pirkkalan laskutusyhteistyö alkanut vuoden 2004 alussa
- Pirkanmaan alueellisen vesihuollon kehittämissuunnitelma, mm. yhteisen keskuspuhdistamon paikan löytäminen
- yhteistyön syventäminen, mm. koulutustoiminnan ja varastointiyhteistyön osalta viritteillä

## Muut liikelaitokset:

- sähkölaitos
- liikennelaitos
- Pirkanmaan aluepelastuslaitos

## Maankäyttö ja liikennesuunnittelu:

- pitkät perinteet seudullisessa tarkastelussa, menossa isoja hankkeita:
  - rantaväylä
  - raideliikenne
  - matkakeskus
  - Ojala-Lamminrahka (Tampere-Kangasala maankäyttö)

- seudun teknisten päälliköiden yhteistyö
- eläinlääkäripalvelut
  - kolmen kunnan rengas (Tampere, Nokia, Pirkkala)
- mahdollisesti koko ympäristövalvonnan ja rakennusvalvonnan seudullinen hoito
- toiminta ollut etupäässä kahdenkeskistä Tampereen ja jonkun naapurikunnan välillä, nyt aika siirtyä laajempaan seudullisuuteen

#### **Ympäristönsuojelu:**

- jätehuoltoyhteistyö / Pirkanmaan Jätehuolto Oy
- seudullinen eläinlääkintähuolto (Tampere, Nokia, Pirkkala)
- ympäristöterveydenhuollon ja -suojelun säännöllinen virkahenkilötason yhteistyö

#### **Viestintä:**

- kansainvälinen esite yhdessä AKOn kanssa
- Infocity-hankkeet
- eTampere-kortti
- aluepelastuslaitoksen kanssa on suunniteltu kriisiviestintää

#### **Kirjasto:**

- Pirkanmaan maakuntakirjasto
  - Pirkanmaa-kokoelma
  - kaukolainat
  - koulutus
- PIKI -kirjastojärjestelmä:
  - 17 pirkanmaalaista kuntaa, mukaan tulossa lisää
  - kirjastoissa käytössä yhteinen kirjastokortti ja mm. järjestelmän aineisto- ja asiakasrekisterit
- Pirkitta-alue tietokanta
  - v. 2002 lopusta kerätty Pirkanmaan alueelta tietoa sen asukkaita ja yhteisöjä koskevasta kirjallisuudesta, aikakauslehtiartikkeleista, www-sivusta jne.
- noin joka kymmenes kirjastokorttiaan käyttävä asiakas on muualta Pirkanmaalta, yleensä lähikunnista
- NettiNyssen palvelut.

#### **Koulutus:**

- aikuisopiskelijan viikko
  - paikallisia tapahtumia mm. Kangasalla, Tampereella, Valkeakoskella
- opettajien täydennyskoulutus
- opetussuunnitelmaprosessi
- VESO-koulutus
- Piramkin, Tamkin ja toisen asteen ammatti-oppilaitosten yhteistyö
- etäopetuskeskus
- Työväenopisto
- lisäksi mm. AKONET, PiNoste, oppisopimuskoulutus, työvoimakoulutus, sote-alan henkilöstökoulutus

#### **Elinkeinosektori:**

- Virtuaalinen elinkeinotoimisto CityWeb
- osaamiskeskusohjelma
- valtakunnallinen matkailun verkosto -osaamiskeskus
- Invest in Tampere Region -hanke ja TIBO-hanke
- seudullinen EU-toimisto Brysselissä
- lippulaivahankkeet, esim. eTampere
- Ensimetri ja osuustoimintakeskus
- elinkeinostrategia
- toimitila- ja tonttiselvitys
- Tampereen kaupunkiseudun työpoliittinen toimintaohjelma.

#### **Kulttuuri-, nuoriso- ja liikuntapalvelut**

##### **Kuluttajaneuvonta**

##### **Talous- ja velkaneuvonta**

##### **Elintarvikevalvonta**

##### **Tilastointi jne.**

# Ohjausryhmän kokoonpano

## Kangasala

kunnanvaltuuston puheenjohtaja Heikki Salmela, ohjausryhmän varapuheenjohtaja  
kunnanhallituksen puheenjohtaja Pekka Lehtonen  
kunnanjohtaja Jukka Mäkelä

## Lempäälä

kunnanvaltuuston puheenjohtaja Hannu Turkkinen (vuoden 2005 valtuustosta tilalle Päivi Söderström)  
kunnanhallituksen puheenjohtaja Tuula Petäkoski-Hult  
kunnanjohtaja Olli Viitasaari

## Nokia

kaupunginvaltuuston puheenjohtaja Reino Ojala  
kaupunginhallituksen puheenjohtaja Seppo Kallio  
kaupunginjohtaja Markku Rahikkala  
talousjohtaja Alpo Karila, projektiryhmän varapuheenjohtaja

## Pirkkala

kunnanvaltuuston puheenjohtaja Raimo Lehtinen  
kunnanhallituksen puheenjohtaja Antero Saksala  
kunnanjohtaja Risto Koivisto

## Tampere

kaupunginvaltuuston puheenjohtaja Sirkka Merikoski (vuoden 2005 valtuustosta tilalle Hanna Tainio)  
kaupunginvaltuuston II varapuheenjohtaja Pauli Välimäki  
kaupunginhallituksen puheenjohtaja Timo P. Nieminen  
kaupunginhallituksen I varapuheenjohtaja Pauli Ruoholahti  
kaupunginhallituksen jäsen Seppo Rantanen, ohjausryhmän puheenjohtaja  
kaupunginhallituksen jäsen Sirkkaliisa Virtanen  
kaupunginjohtaja Jarmo Rantanen  
johtaja Juha Yli-Rajala  
hallintopäällikkö Pekka Kivekäs, projektiryhmän puheenjohtaja

## Vesilahti

kunnanvaltuuston puheenjohtaja Esko Halme  
kunnanhallituksen puheenjohtaja Mauri Penttilä  
kunnanjohtaja Erkki Paloniemi

## Ylöjärvi

kaupunginvaltuuston puheenjohtaja Tapani Jarva  
kaupunginhallituksen puheenjohtaja Kari Peltola  
kaupunginjohtaja Pentti Sivunen

# Projektiryhmän kokoonpano

**Kangasala:**

kehityspäällikkö Erkki Ottela

**Lempäälä:**

elinkeinojohtaja Markku Sipilä

**Nokia:**

talousjohtaja Alpo Karila, projektiryhmän varapuheenjohtaja

**Pirkkala:**

elinkeinoasiamies Lasse Silván

**Tampere:**

hallintopäällikkö Pekka Kivekäs, projektiryhmän puheenjohtaja

kaavoitusjohtaja Jyrki Laiho

yhteyspäällikkö Jukka Rantanen

elinkeinojohtaja Harri Airaksinen

strategiasuunnittelija Tanja Mäkelä

**Vesilahti:**

maaseutuasiamies Markku Männikkö

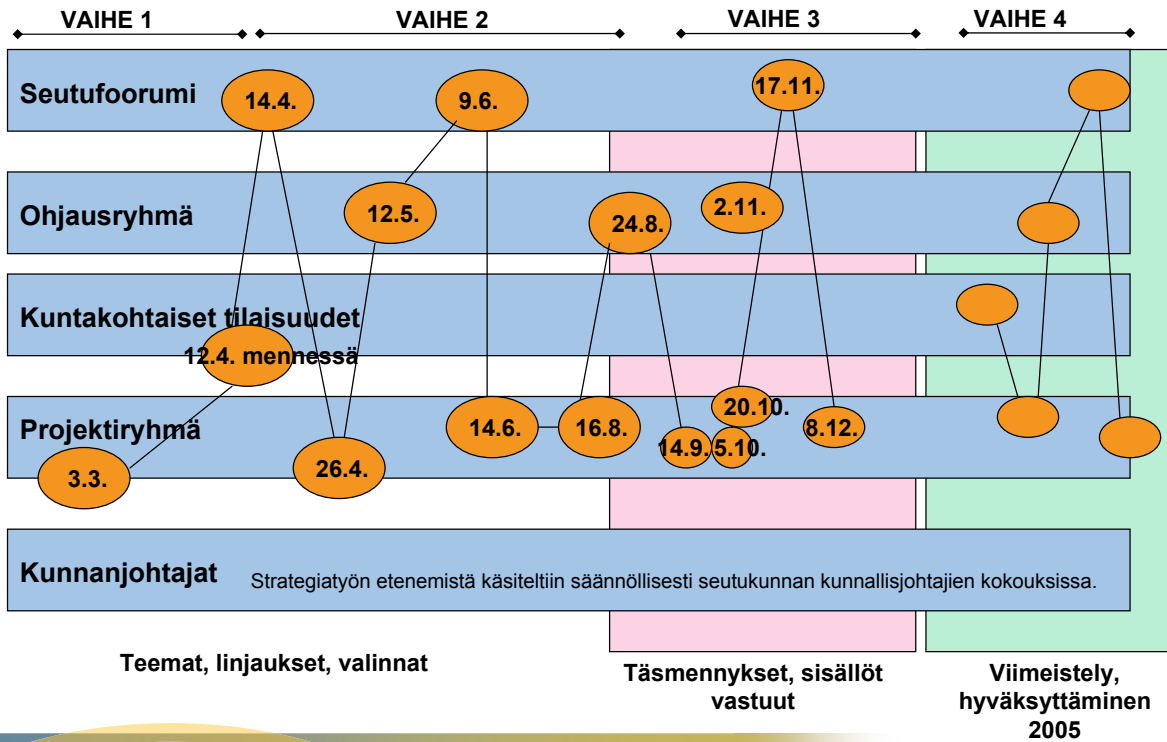
**Ylöjärvi:**

kaupunginsihteeri Matti Peltomäki

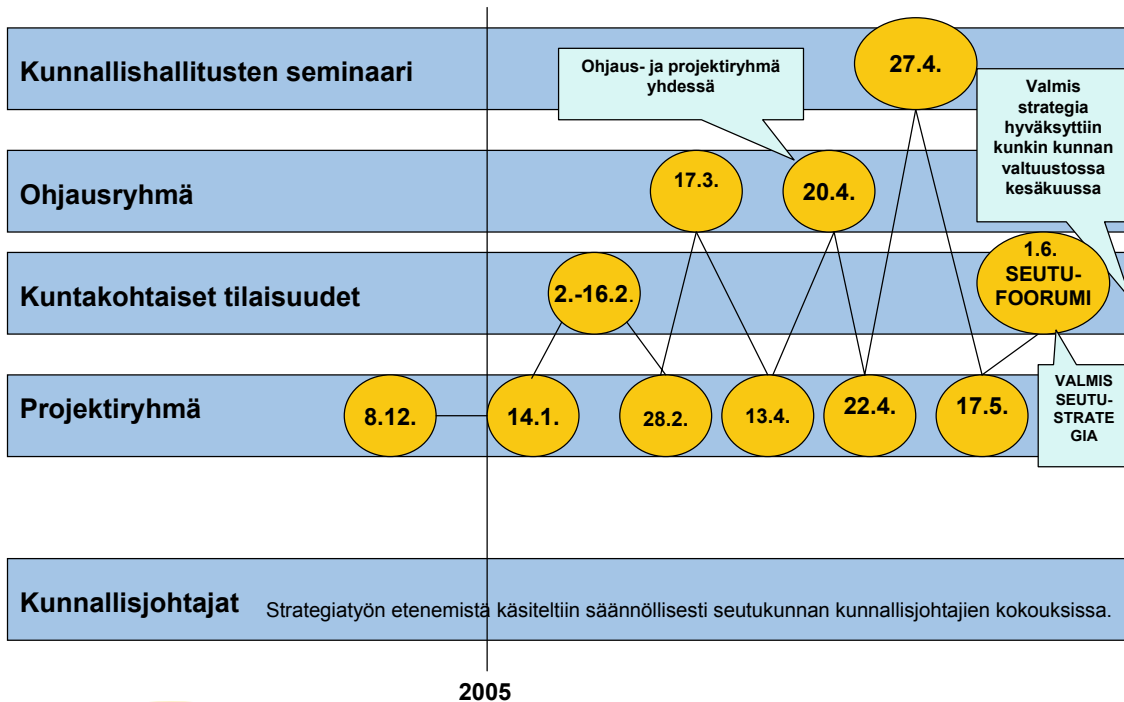
Lisäksi Tampereen kaupunkiseudun aluekeskusohjelman projektipäällikkö (Maria Länsiö 30.4.2004 asti ja Ritva Asula-Myllynen 1.5.2004 alkaen) on toiminut hankkeen vastuullisena yhdyshenkilönä ja Tampereen kaupunkiseudun aluekeskusohjelman projektisihteeri (Ritva Asula-Myllynen 30.4.2004 asti, Sampsa Hakulinen 1.7.2004 alkaen ja Sirpa Köppä 7.3.2005 alkaen) hankkeen sihteeristönä. Projektipäällikkö ja -sihteeri ovat osallistuneet sekä ohjaus- että projektiryhmän kokouksiin.

# Seutustrategiatyön aikataulut 2004-2005

## Seutustrategiaprosessin aikataulu vuonna 2004



## Seutustrategiaprosessin aikataulu vuonna 2005





TAMPEREEN KAUPUNKISEUDUN KUNTAYHTYMÄ  
PERUSSOPIMUS

## SISÄLTÖ

|   |   |
|---|---|
| 1. LUKU - YLEISET MÄÄRÄYKSET .....                                    | 3 |
| 1 § Kuntayhtymän nimi ja kotipaikka.....                              | 3 |
| 2 § Kuntayhtymän jäsenkunnat.....                                     | 3 |
| 3 § Tehtävät.....   | 3 |
| 2. LUKU - TOIMIELIMET .....   | 3 |
| YHTYMÄKOKOUS .....  | 3 |
| 4 § Yhtymäkokouksen tehtävät ja toimivalta .....                      | 3 |
| 5 § Jäsenkuntien yhtymäkokousedustajat ja äänivalta .....             | 4 |
| 6 § Kutsumisaika.....   | 4 |
| 7 § Päätösvaltaisuus .....  | 4 |
| 8 § Toiminta.....   | 4 |
| SEUTUHALLITUS.....  | 4 |
| 9 § Jäsenten lukumäärä .....  | 4 |
| 10 § Seutuhallituksen tehtävät ja toimivalta .....                    | 4 |
| 11 § Esittely .....   | 5 |
| 12 § Toimintakertomus.....  | 5 |
| 13 § Allekirjoittaminen ja tiedoksiannot.....                         | 5 |
| 3. LUKU - KUNTAYHTYMÄN TALOUS.....                                    | 5 |
| 14 § Peruspääoma.....   | 5 |
| 15 § Jäsenkuntien osuudet ja vastuu.....                              | 6 |
| 16 § Talousarvio ja -suunnitelma .....                                | 6 |
| 17 § Suunnitelmapoistot .....   | 6 |
| 18 § Jäsenkuntien laskutus ja maksuosuusennakot.....                  | 6 |
| 19 § Viivästyskorko .....   | 6 |
| 20 § Tilinpäätöksen allekirjoittaminen ja hyväksyminen.....           | 7 |
| 21 § Kuntayhtymästä eroavan ja toimintaa jatkavien kuntien asema..... | 7 |
| 22 § Hallinnon ja talouden tarkastaminen.....                         | 7 |
| 4. LUKU - MUUT MÄÄRÄYKSET .....                                       | 7 |
| 23 § Perussopimuksen muuttaminen.....                                 | 7 |
| 24 § Kuntayhtymän purkaminen ja loppuselvitys .....                   | 7 |
| 25 § Sopimuksen voimaantulo ja toiminnan aloittaminen .....           | 7 |

## 1. LUKU - YLEISET MÄÄRÄYKSET

### 1 § Kuntayhtymän nimi ja kotipaikka

Kuntayhtymän nimi on TAMPEREEN KAUPUNKISEUDUN KUNTAYHTYMÄ ja sen kotipaikka on Tampereen kaupunki.

### 2 § Kuntayhtymän jäsenkunnat

Kuntayhtymän jäsenkunnat ovat Kangasala, Lempäälä, Nokia, Pirkkala, Tampere, Vesilahti ja Ylöjärvi.

### 3 § Tehtävät

Kuntayhtymä huolehtii

- 1) jäsenkuntien valtuustojen hyväksymässä seutustrategiassa kuntayhtymälle asetetuista tehtävistä
- 2) kuntayhteistyön yleisestä kehittämisestä ja kuntien välisen yhteistoiminnan kehittämisestä
- 3) yhteisten suunnittelu- ja kehittämishankkeiden toteuttamisesta
- 4) jäsenkuntien yhteisestä edunvalvonnasta
- 5) aluepolitiikan toteuttamisesta osaltaan
- 6) muista yhteisesti sovittavista seutu-yhteistyöhön liittyvistä tehtävistä.

## 2. LUKU - TOIMIELIMET

### YHTYMÄKOKOUS

#### 4 § Yhtymäkokouksen tehtävät ja toimivalta

Yhtymäkokous

1. valitsee kuntayhtymän hallituksen jäsenet ja varajäsenet sekä nimeää puheenjohtajan ja varapuheenjohtajan
2. hyväksyy kuntalain säädösten mukaisesti kuntayhtymälle seuraavaksi kalenterivuodeksi talousarvion sekä sen yhteydessä taloussuunnitelman,
3. päättää tilinpäätöksen hyväksymisestä, tuloksesta, toimintakertomuksesta, vastuuvapauden myöntämisestä ja tarkastuslautakunnan ehdottamista toimenpiteistä, joihin lautakunnan valmistelu ja tilintarkastuskertomus antavat aihetta,
4. hyväksyy tarkastussäännön ja hallintosäännön
5. valitsee kuntayhtymän tarkastuslautakunnan sekä nimeää lautakunnan puheenjohtajan ja varapuheenjohtajan sekä valitsee yhden JHTT -tilintarkastajan ja JHTT -yhteisön
6. päättää muista seutuhallituksen esittämistä asioista

Muut kuin tässä pykälässä tai tässä perussopimuksessa muualla mainitut tehtävät

#### 5 § Jäsenkuntien yhtymäkokousedustajat ja äänivalta

Kullakin jäsenkunnalla on yhtymäkokouksessa yksi (1) edustaja.

Jäsenkuntien edustajien äänivalta määräytyy seuraavasti:

Jäsenkuntien yhtymäkokouksessa on kullakin edustajalla kunnan ensimmäistä alkavaa 25 000 asukasta kohti kaksi ääntä ja sen jälkeen jokaista alkavaa 25 000 asukasta kohti yksi ääni, kuitenkin enintään puolet (1/2) kokouksessa edustettuina olevien jäsenkuntien yhteisestä äänimäärästä. Täten äänimäärä jakautuu toiminnan käynnistyessä seuraavasti: Kangasala 3, Lempäälä 2, Nokia 3, Pirkkala 2, Tampere 10, Vesilahti 2 ja Ylöjärvi 2.

#### 6 § Kutsumisaika

Yhtymäkokouksen kokouskutsu on vähintään 14 vuorokautta ennen kokousta lähetettävä jäsenkuntien kunnanhallituksille.

#### 7 § Päätösvaltaisuus

Yhtymäkokous on päätösvaltainen, kun vähintään neljä (4) jäsenkuntaa on edustettuna kokouksessa ja yhtymäkokousedustajat edustavat vähintään kaksi kolmasosaa (2/3) kaikkien yhtymäkokousedustajien yhteenlasketusta äänimäärästä.

#### 8 § Toiminta

Menettelystä yhtymäkokouksessa määrätään kuntayhtymän hallintosäännössä.

### SEUTUHALLITUS

#### 9 § Jäsenten lukumäärä

Yhtymäkokous valitsee seutuhallitukseen kolmetoista (13) jäsentä ja henkilökohtaista varajäsentä. Jäsenistä valitaan kuusi (6) väkiluvultaan suurimmasta jäsenkunnasta, kaksi (2) kiertovuorossa olevasta muusta yli 20 000 asukkaan jäsenkunnasta sekä yksi (1) jokaisesta muusta kunnasta.

Seutuhallituksen jäsenet valitaan kahden vuoden toimikaudeksi kerrallaan kuitenkin siten, että ensimmäinen toimikausi on nykyisen valtuustokauden loppuun vuoteen 2008.

**10 § Seutuhallituksen tehtävät ja toimivalta**

Kuntayhtymän päätösvaltaa käyttää kuntayhtymän seutuhallitus siltä osin, kun se ei kuulu yhtymäkokouksen tehtäviin tai ole hallintosäännöllä taikka seutuhallituksen päätöksellä siirretty muille viranomaisille.

Seutuhallitus valvoo kuntayhtymän etua, edustaa kuntayhtymää ja tekee sen puolesta sopimukset.

**11 § Esittely**

Yhtymäkokouksen asioista päätetään seutuhallituksen esittelystä. Muutoin esittelystä määrätään kuntayhtymän hallintosäännössä.

**12 § Toimintakertomus**

Seutuhallituksen on laadittava kultakin kalenterivuodelta toimintakertomus kuntayhtymän hallinnosta. Toimintakertomuksessa on esiteltävä selvitys yhtymäkokouksen asettamien toiminnallisten ja taloudellisten tavoitteiden toteutumisesta. Kertomus on annettava yhtymäkokoukselle asianomaisen vuoden tilinpäätöksen yhteydessä.

**13 § Allekirjoittaminen ja tiedoksiannot**

Kuntayhtymän puolesta tehtävät asiakirjat, sopimukset ja sitoumukset allekirjoitetaan seutuhallituksen määräämällä tavalla.

Seutuhallitus voi valtuuttaa yhden tai useamman henkilön allekirjoittamaan hallituksen puolesta valtuutuksessa määrättyjä kirjeitä, sopimuksia ja kuntayhtymän maksuliikkeen hoidossa tarvittavia asiakirjoja sekä muutoinkin käyttämään seutuhallituksen puhevaltaa.

**3. LUKU - KUNTAYHTYMÄN TALOUS****14 § Peruspääoma**

Peruspääoma muodostuu jäsenkuntien pääomasijoituksista. Peruspääomaa voidaan korottaa myös siirrolla oman pääoman muusta erästä. Peruspääoma jakaantuu jäsenkuntaosuuksiin.

Peruspääomaksi muodostetaan 50 senttiä jäsenkunnan asukasta kohden, (yhteensä n. 160 000 euroa). Peruspääoma jakaantuu 1.1.2005 mukaisen väkiluvun suhteen seuraavalla tavalla:

- Kangasala 13 093 euroa
- Lempäälä 8 867 euroa
- Nokia 14 302 euroa
- Pirkkala 7 280 euroa
- Tampere 101 466 euroa
- Vesilahti 1 838 euroa
- Ylöjärvi 11 167 euroa

Uuden jäsenkunnan peruspääomasijoituksen määrästä ja suoritusajasta sekä peruspääoman korottamisesta siirrolla muusta omasta pääomasta päättää yhtymäkokous.

**15 § Jäsenkuntien osuudet ja vastuu**

Jäsenkunnan osuus kuntayhtymän varoihin sekä vastuu veloista ja velvoitteista määräytyvät peruspääomaosuuksien suhteessa.

Kuntayhtymässä on pidettävä rekisteriä jäsenkuntien peruspääomaosuuksista.

**16 § Talousarvio ja -suunnitelma**

Taloussuunnitelmaa valmisteltaessa jäsenkunnille on varattava tilaisuus esityksen tekemiseen kuntayhtymän toiminnan kehittämiseksi.

Talousarvio ja -suunnitelma tulee käyttötalouden osalta eritellä tehtävittäin ja investointien osalta hankkeittain. Seuraavan kalenterivuoden alustava talousarvio ja -suunnitelma on toimitettava jäsenkunnille 30.9. mennessä ja hyväksytty talousarvio ja -suunnitelma 15.1. mennessä.

Tilikauden aikana hyväksyttävien talousarviomuutosten on perustuttava määrärahojen, tuloerien sekä tavoitteiden osalta toiminnan tai palveluiden käytön taikka talouden yleisten perusteiden tilikauden aikana jo tapahtuneisiin tai arvioitaviin muutoksiin.

**17 § Suunnitelmapoistot**

Suunnitelman mukaisten poistojen laskentaperusteet hyväksyy seutuhallitus.

**18 § Jäsenkuntien laskutus ja maksuosuusennakot**

Vuosittaisista käyttömenoista jäsenkuntia laskutetaan yhdenmukaisesti perustuen viimeisen virallisesti vahvistetun ajankohdan asukaslukujen suhteeseen.

Varainhoitovuoden yhteisten menojen suoritusta varten jäsenkunnilta peritään ennakkoja. Ennakkojen perusteena on varainhoitovuoden hyväksytyyn talousarvioon sisältyvä yhteismenojen määrä. Maksuosuuksien ennakot maksuun pannaan neljännesvuosittain, jolloin maksuosuutena on neljäsosa (1/4) osa kuntakohtaisesta vuosiarviosta.

Seutuhallitus voi varainhoitovuoden aikana kuntayhtymän maksuvalmiuden salliessa siirtää ennakkojen maksuunpanon ajankohtaa myöhemmäksi tai jättää ennakot maksuunpanematta.

Seutuyhteistyön puitteissa yhteisesti sovittujen erillishankkeiden rahoituksesta voidaan sopia erikseen.

**19 § Viivästyskorko**

Maksun viivästyessä ovat jäsenkunta ja kuntayhtymä velvolliset maksamaan viivästyneelle maksusuoritukselleen viivästyskorkoa korkolain 4 §:n 3 momentin mukaisesti.

**20 § Tilinpäätöksen allekirjoittaminen ja hyväksyminen**

Tilinpäätöksen allekirjoittavat seutuhallituksen jäsenet ja esittelijä.

Hyväksyessään tilinpäätöksen yhtymäkokous päättää samalla tilikauden tuloksen käsittelystä ja tarvittavista talouden tasapainottamista koskevista toimenpiteistä.

**21 § Kuntayhtymästä eroavan ja toimintaa jatkavien kuntien asema**

Mikäli jäsenkunta eroaa kuntayhtymästä, sille suoritetaan yhtymäkokouksen päätöksellä kunnan osuus peruspääomasta tai osa siitä. Mikäli muut kunnat eivät lunasta eroavan jäsenkunnan pääomaosuutta, alennetaan peruspääomaa. Korvaus peruspääomaosuudesta suoritetaan tasasuuruusina erinä 5 vuoden aikana eron voimaantulosta lukien.

**22 § Hallinnon ja talouden tarkastaminen**

Hallinnon ja talouden tarkastamisessa noudatetaan mitä siitä on säädetty kuntalaissa (365/95) ja määrätty kuntayhtymän tarkastussäännössä. Tarkastuslautakuntaan valitaan puheenjohtaja, varapuheenjohtaja ja 2 jäsentä sekä jokaiselle henkilökohtainen varajäsen siten, että jokaisesta jäsenkunnasta on vähintään yksi jäsen tai varajäsen lautakunnassa.

**4. LUKU - MUUT MÄÄRÄYKSET****23 § Perussopimuksen muuttaminen**

Seutuhallitus tekee jäsenkuntien valtuustoille kuntayhtymäsopimuksen muutosehdotukset.

**24 § Kuntayhtymän purkaminen ja loppuselvitys**

Kuntayhtymän purkamisesta päättävät jäsenkuntien valtuustot. Kuntayhtymän purkautuessa yhtymähallituksen on huolehdittava loppuselvityksestä, elleivät jäsenkunnat sovi muusta järjestelystä. Kuntayhtymän varat, joita ei tarvita loppuselvityksen kustannusten ja velkojen suorittamiseen eikä sitoumusten täyttämiseen, jaetaan jäsenkunnille peruspääomaosuuksien suhteessa. Jos kustannusten ja velkojen suorittamiseen sekä sitoumusten täyttämiseen tarvittava määrä on varoja suurempi, jäsenkunnat ovat velvolliset suorittamaan erotuksen edellä mainittujen osuuksien suhteessa.

**25 § Sopimuksen voimaantulo ja toiminnan aloittaminen**

Tämä perussopimus tulee voimaan kun kaikkien jäsenkuntien valtuustot ovat sen hyväksyneet.

Kuntayhtymän toiminnan aloittamisesta vastaa Tampereen kaupunki.

Jäsenkuntien kunnanvaltuustojen lausunnot perussopimuksen hyväksymisestä.

|           |           |   |     |
|-----------|-----------|---|-----|
| Kangasala | 13.6.2005 | § | 75  |
| Lempäälä  | 15.6.2005 | § | 65  |
| Nokia     | 13.6.2005 | § | 92  |
| Pirkkala  | 27.6.2005 | § | 123 |
| Tampere   | 22.6.2005 | § | 202 |
| Vesilahti | 27.6.2005 | § | 56  |
| Ylöjärvi  | 16.6.2005 | § | 97  |

Kangasalla 11 pöytäkirja syyskuun 12.päivänä 2005

Kangasalan kunnanhallitus

Jukka Mäkelä  
kunnanjohtaja

Urpo Riihinen  
kunnankamreeri

Lempäälä 12 pöytäkirja syyskuun 14 päivänä 2005

Lempäälän kunnanhallitus

Olli Viitasaari  
kunnanjohtaja

Kari Auvinen  
talousjohtaja

Nokia 14 pöytäkirja syyskuun 19 päivänä 2005

Nokian kaupunginhallitus

Markku Rahikkala  
kaupunginjohtaja

Aamos Kivioja  
kaupunginsihteeri

Pirkkala 15 pöytäkirja syyskuun 21 päivänä 2005

Pirkkalan kunnanhallitus

Risto Koivisto  
kunnanjohtaja

Juhani Flinkkilä  
hallintojohtaja

Tampere 16 pöytäkirja syyskuun 8 päivänä 2005

Tampereen kaupunginhallitus

Jarmo Rantanen  
kaupunginjohtaja

Tiina Kvöttilä  
apulaiskaupunginlakimies

Vesilahdessa 17 pöytäkirja syyskuun 15 päivänä 2005

Vesilahden kunnanhallitus

Erkki Paloniemi  
kunnanjohtaja

Minna Hutko-Peltoniemi  
hallintojohtaja

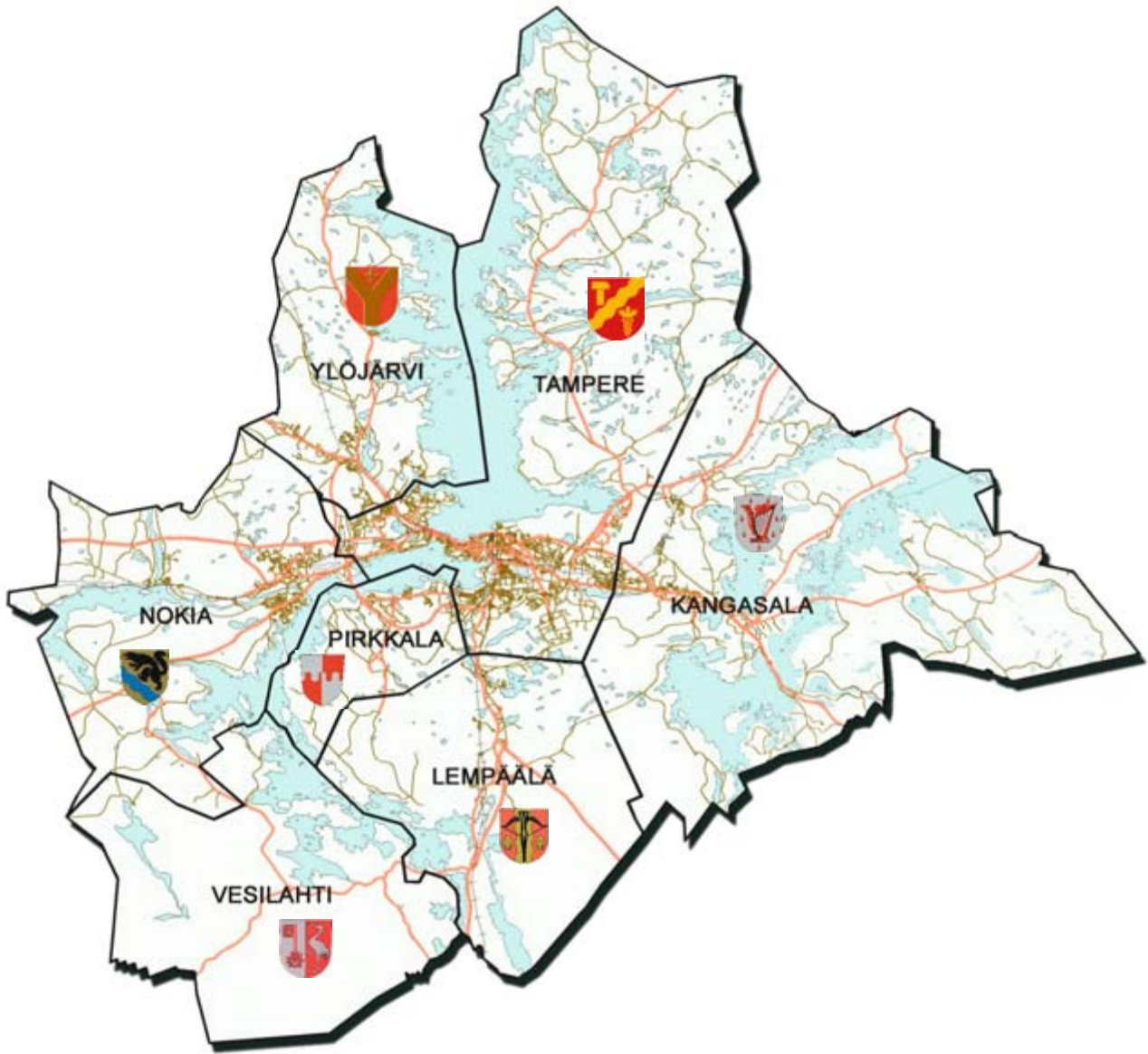
Ylöjärve 18 pöytäkirja syyskuun 26 päivänä 2005

Ylöjärven kaupunginhallitus

Pentti Sivunen  
kaupunginjohtaja

Matti Peltomäki  
kaupunginsihteeri





Kangasalan kunta  
 PL 50  
 36201 KANGASALA  
[www.kangasala.fi](http://www.kangasala.fi)

Lempäälän kunta  
 PL 36  
 37501 LEMPÄÄLÄ  
[www.lempaala.fi](http://www.lempaala.fi)

Nokian kaupunki  
 Harjutie 23  
 37100 NOKIA  
[www.nokiankaupunki.fi](http://www.nokiankaupunki.fi)

Pirkkalan kunta  
 Suupantie 11  
 33960 PIRKKALA  
[www.pirkkala.fi](http://www.pirkkala.fi)

Tampereen kaupunki  
 PL 487  
 33101 TAMPERE  
[www.tampere.fi](http://www.tampere.fi)

Vesilahden kunta  
 Lindinkuja 1  
 37470 VESILAHTI  
[www.vesilahti.fi](http://www.vesilahti.fi)

Ylöjärven kaupunki  
 PL 22  
 33471 YLÖJÄRVI  
[www.ylojarvi.fi](http://www.ylojarvi.fi)

Tampereen kaupunkiseudun aluekeskusohjelma  
 PL 487  
 33101 TAMPERE  
[www.tampere.fi/projektit/aluekeskusohjelma](http://www.tampere.fi/projektit/aluekeskusohjelma)

