



TAMPEREEN  
KAUPUNKISEUTU

Bright Site!

# Sujuvampaa vapaa-aikaa

Tampereen  
kaupunkiseudun  
vapaa-aikatyöryhmä



# Sisällys

1 Vapaa-aikaselvityksen taustat.....	1
1.1 Vapaa-aikaselvityksen tavoitteet .....	1
2 Kuntien nykyiset käytännöt ja periaatteet.....	2
2.1 Tampere .....	3
2.2 Nokia.....	6
2.3 Ylöjärvi .....	7
2.4 Kangasala.....	8
2.5 Lempäälä .....	11
2.6 Pirkkala .....	13
2.7 Orivesi.....	15
2.8 Vesilahti .....	16
3 Harmonisointiehdotukset .....	18
3.1 Termien yhtenäistäminen .....	18
3.2 Tiedon löydettävyys .....	18
3.3 Toiminta-avustusten haku.....	18
3.4 Paikallisuus .....	18
3.5 Rekisteröinti ja toiminnan jatkuvuus .....	19
3.6 Jäsenmäärä/aktiivitoimijoiden määrä.....	19
3.7 Avustusmaksimi toimintakuluista .....	19
3.8 Määrälliset ja laadulliset kriteerit .....	19
3.9 Nuorisotoiminta .....	20
3.9.1 Nuorisolain uudistaminen .....	20
3.10 Taksapolitiikka .....	20
3.11 Timmin tehostus.....	21
3.12 Seudullinen vapaa-aikasivusto .....	21
3.13 Kuntien edustajien mielipiteet.....	21

# 1 Vapaa-aikaselvityksen taustat

Vapaa-aikaryhmä määritteli lokakuussa 2013 tavoitteen selvittää avustusperiaatteiden yhtenäistämismahdollisuuksia. Pyrkimyksenä kirjattiin palkata yhteinen harjoittelija/muu työntekijä selvittämään yhteisiä periaatteita avustus-, tila- ja taksaperiaatteisiin. Kesäkuun 2014 kokouksessa ryhmä sopi kartoittavansa henkilön palkkaamista avustus-, tila- ja käyttöperiaatteiden selvittämiseksi. Selvitystyö aloitettiin syksyllä 2014, kun tehtävään palkattiin YTM Riika-Stiina Hirvonen hankesuunnittelijan nimikkeellä kolmen (3) kuukauden määräaikaiseen työsuhteeseen.

Selvityksen pääasiallinen tavoite on käydä läpi kuntien avustus- ja tilankäyttöperiaatteiden nykytilanne ja vertailun kautta löytää seudullisia harmonisointimahdollisuuksia. Selvitys aloitettiin perehtymällä olemassa olevaan materiaaliin, jonka kunnat olivat toimittaneet aiemmin. Tämän lisäksi hankittiin lisämateriaalia kuntien avustus- ja taksaperiaatteista kuntien omien verkkosivujen kautta sekä olemalla suoraan yhteydessä kuntien yhteyshenkilöihin.

Lokakuun kokouksessa työlle määriteltiin selkeät rajaukset. Avustusten saralla päädyttiin ottamaan selvitykseen mukaan vapaa-aikaa koskevat avustukset eli tarkemmin sanottuna avustukset liikunta-, kulttuuri- ja nuorisotoiminnan saralla sekä ainoastaan sellaiset avustukset, jotka on tarkoitettu yhdistysten/seurojen jatkuvan perustoiminnan tukemiseen. Selvityksen ulkopuolelle jätettiin muun muassa kohde-avustukset, tuotantotuet ja stipendit. Tilankäyttöperiaatteiden saralla kuntien tehtäväksi tuli määritellä niin kutsutut TOP5-tilat eli tilat, jotka ovat eniten käytössä ja joiden hintoja sekä käyttöasteita olisi mahdollista verrata.

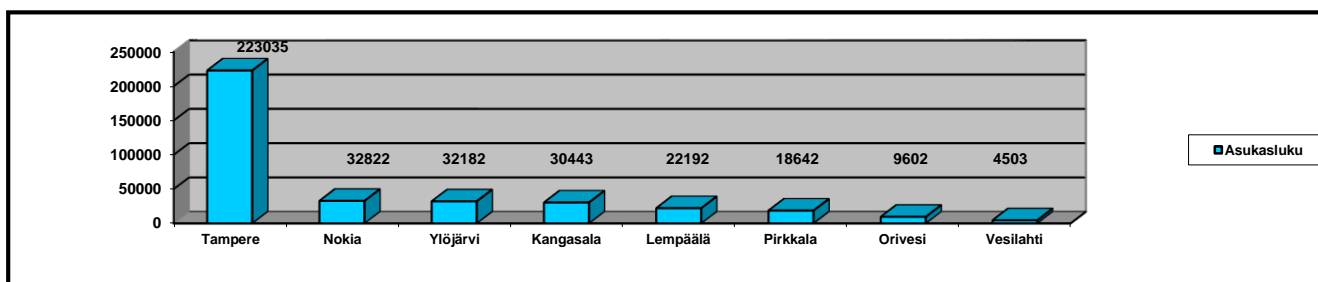
Joulukuun kokouksessa esiteltiin vertailumateriaalia kuntien käytännöistä sekä harmonisointiehdotuksia, joista käytiin myös keskustelua kuntien edustajien kanssa. Sovittiin, että selvitys valmistuu 9. tammikuuta mennessä ja hankesuunnittelija tulee esittämään valmiin selvityksen kevätkauden ensimmäiseen vapaa-aikaryhmän kokoukseen 23. tammikuuta 2015. Tämän jälkeen selvitys viedään tiedoksi kuntajohtajille ja selvityksen ratkaisuehdotusten toimeenpaneminen on kuntien omassa päätösvallassa.

## 1.1 Vapaa-aikaselvityksen tavoitteet

Vapaa-aikaselvityksen tarkoituksena on käydä läpi toimeksiannon suuntaviivat ja noudattaa määriteltyjä rajauksia. Tavoitteena on löytää ratkaisuehdotuksia kaupunkiseudun kuntien avustusperiaatteiden yhtenäistämiseksi. Tavoitetta lähdetään lähestymään asiakaslähtöisestä näkökulmasta eli miten periaatteiden ja käytäntöjen yhtenäistäminen sujuvoittaisi kuntalaisten arkea ja vapaa-aikaa. Samasta näkökulmasta lähdetään selvittämään tilankäyttöperiaatteita ja taksapolitiikkaa.

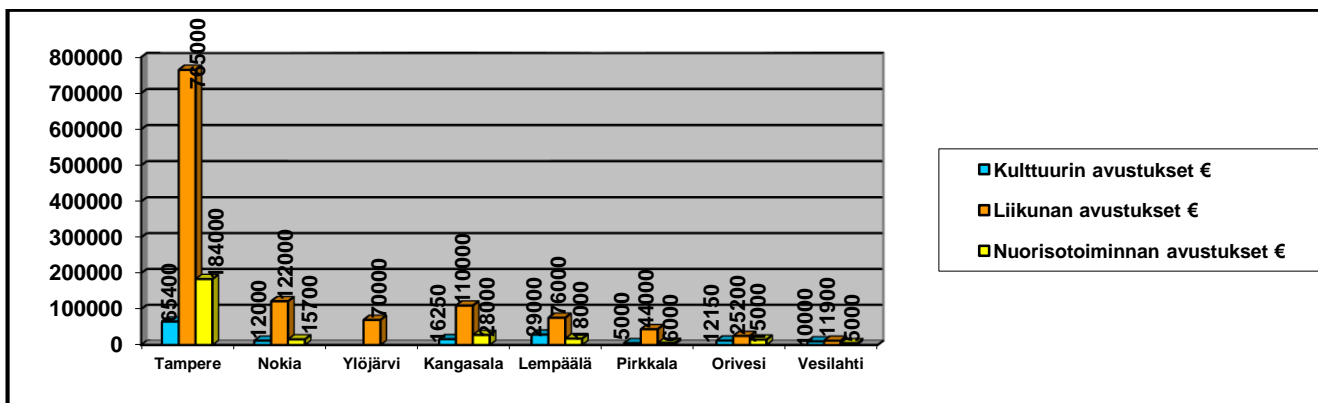
## 2 Kuntien nykyiset käytännöt ja periaatteet

Tampereen kaupunkiseudun kuntayhtymään kuuluu kahdeksan (8) kuntaa; Tampere, Nokia, Ylöjärvi, Kangasala, Lempäälä, Pirkkala, Orivesi ja Vesilahti. Kaiken kaikkiaan kaupunkiseudulla asuu yli 360 000 asukasta, ylivoimaisesti suurin kunta asukasluvultaan on Tampere ja pienin Vesilahti. Alla olevaan taulukkoon 1. on havainnollistettu kuntien asukasluvut 30.11.2014 Väestörekisterikeskuksen<sup>1</sup> mukaan.



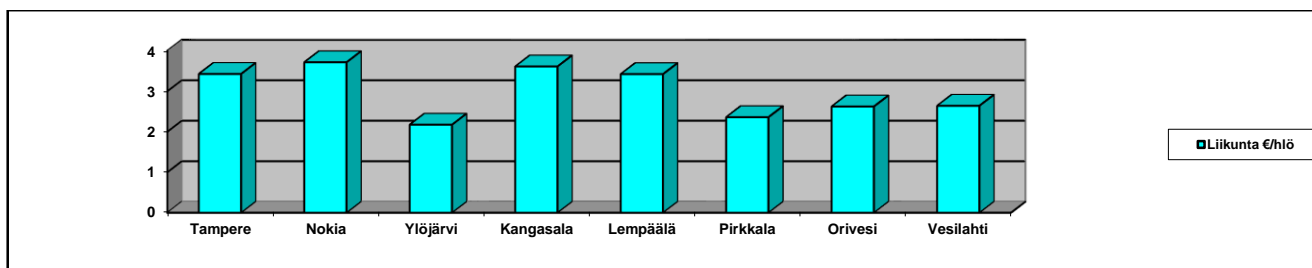
Taulukko 1. Kaupunkiseudun kuntien asukasluvut 30.11.2014

Avustukset, joita kunnissa jaetaan, ovat luonnollisesti myös erisuuruiset. Kuntien yhteyshenkilöt ovat toimittaneet tiedot myönnettyistä avustuksista tätä selvitystä varten hankisuunnittelijalle sähköpostitse. Alla oleva taulukko 2. havainnollistaa kunnissa myönnettyjen perustoimintaan tarkoitettujen avustusten määrän kulttuuri-, liikunta- ja nuorisotoiminnan saralla vuonna 2014. Kuten taulukosta voi huomata, jokaisessa kunnassa liikuntatoimintaan suunnatut avustusrahat ovat selkeästi suuremmat kuin kulttuuri- tai nuorisotoimintaan. Taulukossa 3. verrataan kuntien myöntämiä avustussummia asukaslukuun, jolloin nähdään, kuinka paljon kunnat tukevat liikuntatoimintaan asukaslukuun nähden.



Taulukko 2. Avustussummat kulttuuri-, liikunta- ja nuorisotoimintaan kaupunkiseudun kunnissa

<sup>1</sup> Väestörekisterikeskus, <http://vrk.fi/default.aspx?docid=8672&site=3&id=0>



Taulukko 3. Liikuntatoiminnan avustukset jaettuna asukasluvulla = kuntien tuki liikuntaan per asukas

## 2.1 Tampere

Tampereen kaupunki avustaa paikallisia tai paikallisiin kohdistuvaa toimintaa harjoittavia seuroja/yhdistyksiä neljän (4) lautakunnan kautta. Tähän selvitykseen otettiin mukaan sivistys- ja elämänlaatupalvelujen lautakunnan myöntämät avustukset kulttuuriharrastusyhdistyksille sekä liikuntapalveluille. Mukaan otettiin myös lasten ja nuorten palvelujen lautakunnan myöntämät avustukset nuorisotyön ja nuorten harrastustoiminnan edistämiseen. Avustusten haku on kerran vuodessa, pääsääntöisesti marras-tammikuussa.

Tampereen kaupungin yleisten avustusperiaatteiden<sup>2</sup> mukaan avustusta voidaan myöntää hakijalle, jonka kotipaikka on Tampere ja jonka toiminta on Tampereelle tai hakijalle, jonka säännöllinen toiminta sijoittuu Tampereelle. Yhdistyksen/yhteisön tulee olla rekisteröity yhdistys ja toiminnan tulee olla jatkunut vähintään yhden kalenterivuoden ennen avustuksen hakua. Toiminta-avustus myönnetään vain yhdistyksen sääntöjen mukaiseen perustoimintaan eikä avustusta voida myöntää yhdistykselle, jonka toiminta on suljettu muulta kuin jäsenistöltä. Huomiota kiinnitetään toiminnan laajuuteen, suunnitelmallisuuteen sekä laatuun. Avustusta ei myönnetä toimintaan, jonka tavoitteena on taloudellinen voitto, eikä palkintoihin tai julkaisutoimintaan. Avustusta ei myöskään myönnetä oppilaitosten sisäisille opiskelijajärjestöille, eikä valtakunnallisille tai piirijärjestöille.

**Kulttuuriharrastusyhdistysten** avustukset voidaan myöntää yhteisöille, joiden pääasiallinen toiminta keskittyy kuntalaisten harrastusmahdollisuuksien lisäämiseen seuraavilla aloilla: kirjallisuus, kuorot, kuvataide, lastenkulttuurin sisältöjen kehittäminen, orkesterit, tanssi, teatteri, taiteidenväliset toimijat, kaupunginosatoiminta sekä erityisryhmien kulttuuriharrastustoiminta. Toiminnan tulee olla tavoitteellista ja toiminnan piirissä tulee olla vähintään 30 aktiivista toimijaa (lukuun ottamatta erityisryhmien ja lastenkulttuurin kehittämisen toimintaa). Jotta arviointi olisi mahdollisimman läpinäkyvää, on kriteereihin kirjattu auki määrälliset painopisteet sekä laadulliset kriteerit seuraavasti:

<sup>2</sup> Avustukset <http://www.tampere.fi/tampereinfo/asiointi/avustukset/toiminta-avustukset.html>

Määrälliset painopisteet	55 %	Laadulliset kriteerit	45 %
Harrastustoimintaan säännöllisesti osallistuvien määrä (kokonaismäärä)	20 %	Toiminnan vaikuttavuus (toiminnan luonne, erityispiirteet ja saavutukset, yhteistyö kaupungin ja muiden yhdistysten kanssa)	25 %
Toiminnan laajuus (ympärivuotisuus ja säännöllisyys)	25 %	Toiminnan vastaavuus kaupungin strategiaan tavoitteisiin (hyvinvoinnin, terveyden ja osallisuuden edistäminen)	10 %
Toiminnan rahoitus ja avustuksen tarve	10 %	Toiminnan suunnitelmallisuus/tavoitteellisuus	10 %

**Liikuntapalveluiden** toiminta-avustusta voidaan pääsääntöisesti myöntää yhdistykselle, jolla on lapsille ja nuorille suunnattua harrastetoimintaa ja jonka piirissä on vähintään 30 harrastajaa. Avustusmäärärahojen jakautuminen määräytyy suuntaa-antavasti pisteytyksellä, jonka painopisteet/kriteerit ovat seuraavanlaiset:

Määrälliset painotukset	80 %	Laadulliset kriteerit	20 %
Toimintaan aktiivisesti osallistuneiden määrä (liikkujien määrä, ryhmien lkm + toiminnassa hlö/vko)	25 %	Kuntalaisten hyvinvoinnin, terveyden ja osallisuuden laaja-alainen edistäminen.	15 %
Toimintaan aktiivisesti osallistuneiden alle 20-v. määrä (liikkujien määrä ikäryhmittäin pojat/tytöt 0-12 ja 13-19)	35 %	Toiminnan suunnitelmallisuus ja tavoitteellisuus	5%
Toiminnan laajuus, säännöllisyys ja ympärivuotisuus (harjoituskertojen määrä yhteensä /vko, järjestetyt kilpailut/tapahtumat)	10 %		
Kaupungin ulkopuolisten tilojen käytöstä syntyneet kustannukset (yksityisille maksetut tilavuokrat €/kalenterivuosi)	10 %		

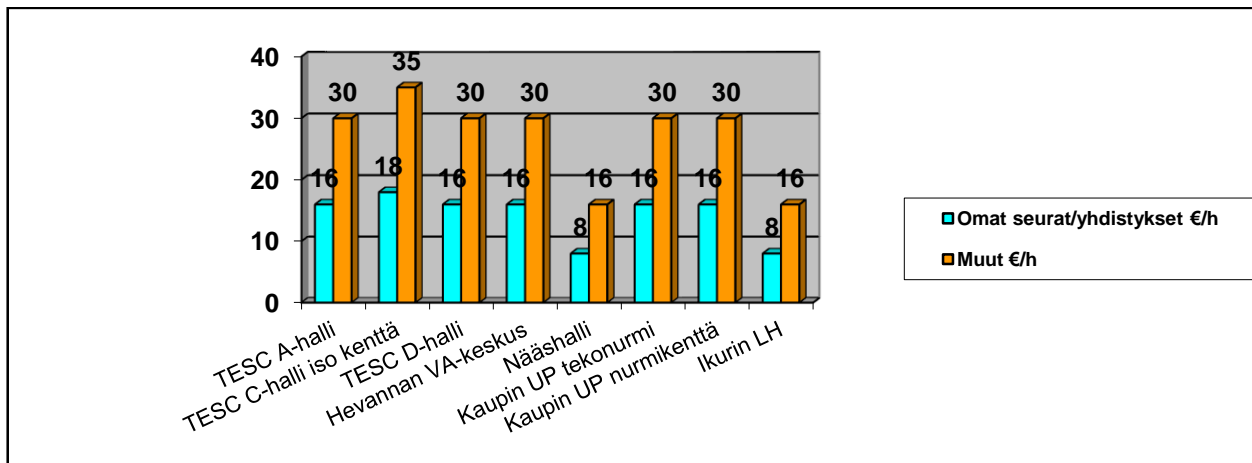
**Nuorisotyön ja nuorten harrastustoiminnan edistämisen** avustusten tarkoituksena on edistää nuorten sosiaalista vahvistamista, kasvun ja itsenäistymisen tukemista sekä nuorten kasvu- ja elinolojen parantamista yhdistystoiminnan kautta. Myös nuorten itsensä järjestämään omaehtoiseen toimintaan voidaan myöntää avustusta samoin kuin aikuisten järjestämään, lapsille ja nuorille suunnattuun ohjattuun harrastustoimintaan ja nuorisotyöhön. Avustuksen myöntämisen edellytyksenä on, että toiminnan piirissä on vähintään 30 alle 29-vuotiasta nuorta tai lasta (aktiivisiin toimijoihin ei lasketa kertaluontoisia kävijöitä). Tämä rajaus ei koske erityisryhmien toimintaa. Avustusta ei myönnetä pelkästään leiritoiminnan järjestämiseen.

Avustusrahoja jaettaessa pisteytyksessä painotetaan seuraavia osa-alueita:

Määrälliset painotukset	55 %	Laadulliset painotukset	45 %
Paikalliseen ja kriteerien mukaiseen toimintaan osallistuneiden kokonaismäärä/vuosi (ikäryhmissä 0-12, 13-7, 18-28 ja aikuiset. Säännölliseen toimintaan osallistuneet vko tai kk. Painopisteenä erityisesti varhaisnuorten osuus toiminnasta	30 %	Toiminnan vastaavuus avustamisen tavoitteisiin	20 %
Toiminnan laajuus (säännöllisyys ja ympärivuotisuus)	15 %	Toiminnan painopiste on nuorten omaehtoisesti toteuttamassa harrastustoiminnassa	15 %
Avustuksen tarve (oma varainhankinta on tasapainossa suhteessa toiminnan kuluihin)	10 %	Toiminnan suunnitelmallisuus ja tavoitteellisuus (toiminnasta ja tavoitteista selkeät suunnitelmat)	10 %

### TOP5-liikuntapaikat Tampereella

Tampereelta löytyy useita kaupungin liikuntapalveluiden ylläpitämiä liikuntatiloja, joita paikalliset seurat ja yhdistykset käyttävät. Koska paikallisilla seuroilla/yhdistyksillä on ensisijainen oikeus vuoroihin, on ulkopuolinen käyttö vähäistä. Tähän selvitykseen mukaan otettiin niin kutsutut TOP5-tilat, jotka määriteltiin liikuntapalveluiden taholta. Näillä tiloilla on suurimmat käyttöasteet (käyttöaste yli 90 prosenttia) ja tilat ovat kaikkein halutuimpia seurojen ja yhdistysten keskuudessa. Nämä tilat ovat: Tampereen Messukeskus (TESC), Hervannan vapaa-aikakeskus, Nääshalli, Kaupin urheilupuisto sekä Ikurin liikuntahalli. Esimerkiksi Messukeskuksessa halleja saa jaettua useampaan osaan, riippuen kuinka paljon seura/yhdistys tarvitsee tilaa. Hinnat<sup>3</sup> oman kunnan seuroille ovat noin puolet siitä, mitä muille toimijoille. Alla oleva taulukko 4. havainnollistaa liikuntapaikkojen hintoja (€/h) kunnan omille seuroille ja yhdistyksille ja muille toimijoille.



Taulukko 4. Tampereen TOP5-tilojen hinnat omille seuroille ja muille toimijoille

<sup>3</sup> Liikuntapalvelut Tampere: Liikuntapaikkojen hinnasto 1.1.2014–31.12.2014 (pdf)

## 2.2 Nokia

Nokiella avustusten<sup>4</sup> myöntäminen on pääosin keskitetty vapaa-aikalautakunnalle. Rekisteröidyille, vähintään vuoden toimineille kotipaikkakunnaltaan nokialaisille (liikuntajärjestöjen kohdalla tämä on ehdoton ehto) yhdistyksille voidaan myöntää perusavustusta toiminnan tukemiseen. Mikäli yhdistyksen kotipaikkakunta on jokin muu kuin Nokia, tulee yhdistyksen osoittaa, että avustus käytetään Nokiella tapahtuvaan toimintaan ja kohdistuu nokialaisiin. Avustusta ei myönnetä liiketoiminnasta aiheutuviin kuluihin tai toimintaan, jota kaupunki tukee muilla avustuksilla tai joilta kaupunki ostaa palveluita. Avustus voi olla korkeintaan 50 prosenttia yhdistyksen toimintakuluista. Avustusten haku-aika on pääsääntöisesti kerran vuodessa maaliskuussa.

**Kulttuurijärjestöjen** avustukset myönnetään pääsääntöisesti sellaisille järjestöille, joiden tehtävänä on harjoittaa kulttuuritoimintaa edellyttäen, että järjestö ei saa vastaavanlaista avustusta muista kaupungin varoista. Arviointikriteereissä ei ole määritelty prosentteja, mutta erityisesti painotetaan seuraavia asioita:

Toiminnan laajuus ja vaikuttavuus Nokiella

Kuntalaisten aktivointi: kaikille avoimien yleisötapahtumien kuvailu ja lukumäärä, osallistujamäärät

Aktiivisuus järjestönä: yhteistyömuodot, osallistuminen hankkeisiin ja muiden järjestämiin tapahtumiin, oma koulutustoiminta sekä jäsenhankinta

Varainhankinta: omatoimisen varainhankinnan muodot

Vapaaehtoistoiminta: järjestön palkkioton toiminta ja hyväntekeväisyys

**Liikuntajärjestöjen** avustuksella pyritään tukemaan terveyttä ja hyvinvointia edistävää liikuntatoimintaa yleensä, liikunnallisen seuratoiminnan kehittämistä sekä lasten ja nuorten monipuolista harrastustoimintaa. Erityisesti alle 20-vuotiaiden nuorten ja lasten harrastustoiminnan tukeminen on tärkeä painopiste. Avustusta voi saada seura, joka järjestää säännöllistä liikuntatoimintaa. Valtakunnallisen liikuntajärjestön tai lajiliiton jäsenyys on eduksi. Liikuntajärjestöjen avustusmäärärahojen jako muodostuu matemaattisella kaavalla ja painotuksellisesti määrällisten kriteerien painoarvo on 70 prosenttia ja laadullisten 30 prosenttia.

**Nuoris- ja vapaan kansalaistoiminnan järjestöjen** avustukset on tarkoitettu nykyisen nuorisolain mukaisesti järjestöille, joiden toiminta kohdistuu alle 29-vuotiaisiin. Avustusta voivat hakea myös vapaan kansalaistoiminnan järjestöt, joiden pääasiallinen tehtävä on edistää hyvinvointia ja terveitä elämäntapoja.

Arvioinnissa otetaan huomioon erityisesti seuraavat asiat:

Toiminnan laajuus ja laatu

Hakijan taloudellinen asema

Hallintokulujen suhteellinen osuus hakijan kuluista

<sup>4</sup> Avustukset <http://www.nokiankaupunki.fi/palvelut/vapaa-aika/avustukset2/>



Muualta saadut avustukset

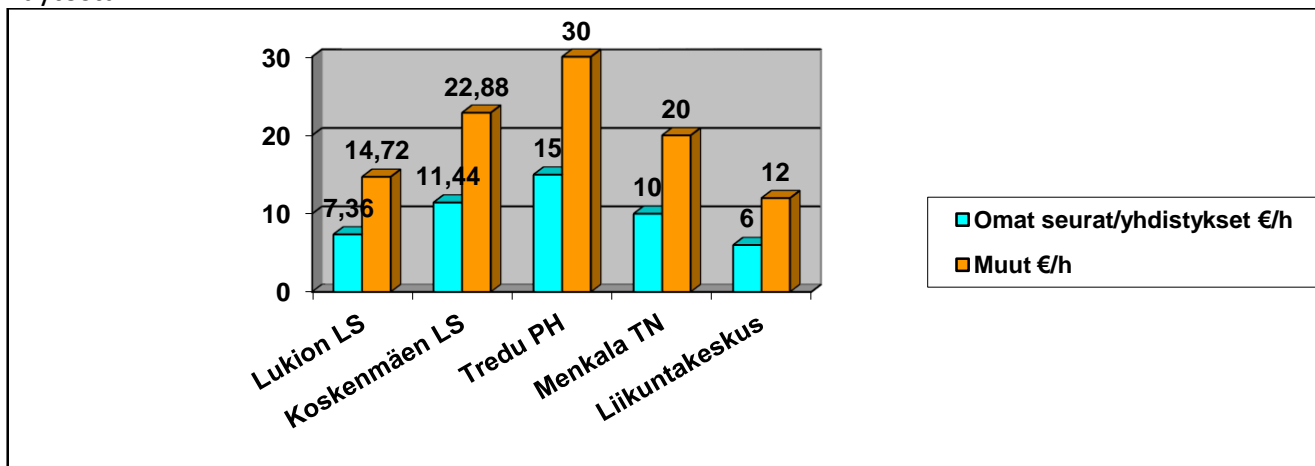
Avustuksen suunniteltu käyttötapa

Lapsille, nuorille ja perheille suunnattu toiminta

Terveiden elämäntapojen ja hyvinvoinnin edistäminen

## TOP5-liikuntapaikat Nokialla

Nokialla TOP5-tiloihin lukeutuu lukion liikuntasali (ma-pe klo 16-21 **72,4 %**, la-su klo 9-21 **43,8 %**), Koskenmäen koulun liikuntasali (ma-pe klo 16-21 **66,5 %**, la-su klo 9-21 **46,5 %**), Tredun palloiluhalli ma-pe klo 16-21 **82,1 %**, la-su klo 9-21 **55,4 %**), Menkalan Tekonurmi (ma-pe klo 16-21 **37,4 %**, la-su klo 9-21 **32,5 %**) sekä Nokian liikuntakeskus (ma-pe klo 16-21 **92,2 %**, la klo 10-16 **95,8 %**, su klo 15-21 **69,3 %**). Nämä tilat ovat käytetyimmät, käyttöasteet on merkitty sulkuihin tilan perään. Tiloja käyttää pääasiallisesti paikalliset seurat ja ulkopuolista käyttöä on vähän. Alla oleva taulukko 5. havainnollistaa kunnan omien seurojen ja muiden käyttäjien maksamia maksuja (€/h)<sup>5</sup> tilojen käytöstä.



Taulukko 5. Nokian TOP5-tilojen hinnat omille seuroille ja muille toimijoille

## 2.3 Ylöjärvi

Ylöjärvellä vapaa-aikalautakunta jakaa vuosittain avustuksia<sup>6</sup> perustoimintaan **liikuntajärjestöille**. Avustusta voivat hakea yhdistykset, jotka ovat rekisteröityneet Ylöjärvelle ja joiden liikunnallinen toiminta on kestänyt vähintään vuoden ajan. Avustus on haettavissa alkuvuodesta, pääsääntöisesti maaliskuun loppuun mennessä. Avustussumman jakamiseen on määritelty kriteerit ja painopisteet, kriteereissä on mainittu, että lasten ja nuorten liikunta, sekä harrastus/terveysliikunta painottuvat muita enemmän seuraavasti:

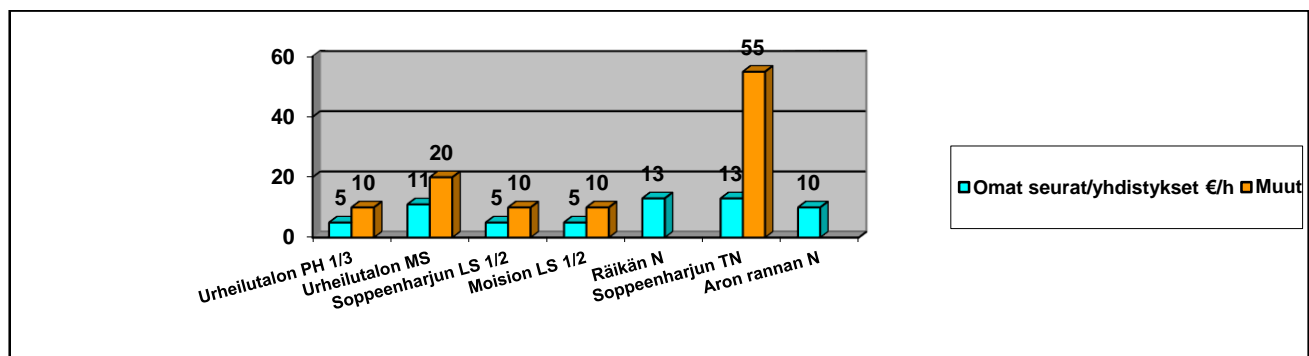
<sup>5</sup> Liikuntahinnasto 2014 (pdf) sekä Koulujen liikuntasalien hinnasto 2014 (pdf)

<sup>6</sup> Toiminta-avustus <http://www.ylojarvi.fi/vapaa-aika/liikunta-ja-ulkoilu/seuratoiminta/avustukset/toiminta-avustus/>

Seuratoiminnan määrä ja laajuus	55 %	Toiminnan laatu	40 %	Avustuksen tarve	5 %
Jäsenmäärä (aktiiviset/muut)		Saavutukset (joukkueet/yksilö)		Tulos	
Toiminnassa mukana olevien määrä /vko (lapset/nuoret 50 %, aikuiset, iäkkäät)		Toiminnan suunnitelmallisuus, tavoitteellisuus ja kehittäminen		Kaupungille maksetut tilavuokrat ja muut maksut	
Ryhmien määrä ja harjoitus-kerrat /vko (kilpa-, harraste- ja terveysliikuntaryhmät)		Koulutus (esim. seura-toimijoiden koulutustaso)			
Lisenssien määrä, ohjaajien /valmentajien ja lajien määrä		Yhteisöllisyys ja yhteistyö			
Järjestetyt tapahtumat (kilpailut, leirit)					

## TOP5-liikuntapaikat Ylöjärvellä

Ylöjärvellä käytetyimmät sisäliikuntatilat ovat Urheilutalon palloiluhalli (saa jaettua kolmeen osaan) sekä monitoimisali, Soppeenharjun koulun liikuntasali (saa jaettua kahteen osaan), Moision koulun liikuntasali (saa jaettua kahteen osaan) ja ulkoliikuntapaikat ovat Räikän urheilukenttä (sis. jalkapallokentän), Soppeenharjun tekonurmikenttä sekä Aron rannan nurmikenttä. Arkisin tilojen käyttöasteet hipovat 90 prosenttia ja viikonloppuisin noin 70 prosenttia. Alla oleva taulukko 6. havainnollistaa omien seurojen/yhdistysten ja muiden toimijoiden maksamia maksuja (€/h) tilojen käytöstä.



Taulukko 6. Ylöjärven TOP5-tilojen hinnat omille seuroille ja muille toimijoille

## 2.4 Kangasala

Kangasalla kulttuuri- ja vapaa-aikalautakunta jakaa vuosittain avustuksia<sup>7</sup> kulttuuri-, liikunta- sekä nuorisojärjestöille. Avustusta ei pääsääntöisesti myönnetä hakijalle, joka saa merkittävää tukea kunnan muulta organisaatiolta tai jonka ei katsota olevan avustuksen tarpeessa. Avustusta ei pääsääntöisesti myönnetä paikkakunnan ulkopuolisiin retkiin/esiintymismatkoihin eikä myöskään tallenteisiin/painatuksiin. Avustusta haetaan vuosittain alkuvuodesta ja hakuaika päättyy pääsääntöisesti maaliskuun lopussa. Avustuksen suuruus voi olla maksamissaan 50 prosenttia seuran käyttömenoista.

<sup>7</sup> Avustukset [http://www.kangasala.fi/harrastukset\\_ja\\_vapaa-aika/vapaa-aikapalvelut/liikuntapalvelut/avustukset/](http://www.kangasala.fi/harrastukset_ja_vapaa-aika/vapaa-aikapalvelut/liikuntapalvelut/avustukset/) ja [http://www.kangasala.fi/harrastukset\\_ja\\_vapaa-aika/kulttuuri/avustukset/](http://www.kangasala.fi/harrastukset_ja_vapaa-aika/kulttuuri/avustukset/)

**Kulttuurijärjestöille** myönnetään avustuksia kulttuuriseen perustoimintaan, jolla tarkoitetaan taiteen harrastamista ja harjoittamista, taidepalvelusten tarjontaa ja käyttöä, kotiseututyötä sekä paikallisen kulttuuriperinteen vaalimista ja edistämistä. Päähuomio on kiinnitetty harrastajajärjestöjen ja ryhmien toiminta-edellytysten turvaamiseen. Ammattitaiteen ja yksityisen taiteenharjoittajan tukemisen päävastuu katsotaan kuuluvaksi valtiolle. Avustuksen myöntämisessä otetaan huomioon seuraavat asiat:

Toiminnan laajuus ja vaikuttavuus Kangasalan kulttuuritarjontaan
Tasapuolisuus eri taiteenalojen välillä
Uusien taidemuotojen ja sellaisten taidealojen esiintuominen, joiden tarjonta on paikkakunnalla vähäistä
Yhteistyö ja useamman ryhmän yhteiset hankkeet
Toiminnan jatkuvuus, joustavuus ja tuloksellisuus
Erityisryhmille ja haja-asutusalueille järjestettävä toiminta

**Liikunta- ja urheilujärjestöjen** avustus voidaan myöntää paikalliselle urheiluseuralle/yhdistykselle, jonka toiminta on pääsääntöisesti liikuntaa. Seurassa/yhdistyksessä tulee olla vähintään 25 henkilöä. Niin kutsuttua ”starttirahaa” voidaan myöntää uusille seuroille tai ensimmäistä kertaa avustusta hakeville, jonka suuruuden kulttuuri- ja vapaa-aikalautakunta määrittelee tarvittaessa. Seuran/yhdistyksen toiminnan tulee sisältää säännöllistä liikuntaa mikä on suunnattu lapsille ja nuorille tai koko perheelle ja/tai toiminnan tulee perustua kunto- ja terveysliikunnan edistämiseen. Avustusosuuden suuruutta määriteltessä painotetaan seuraavia asioita:

Lasten ja nuorten liikunta	60 %	Kunto- ja terveysliikunta	20 %	Kilpaurheilu	20 %
Määrätulokset ja toimenpiteet liikunnan edistämiseksi		Määrätulokset ja toimenpiteet liikunnan edistämiseksi		Määrätulokset ja toimenpiteet liikunnan edistämiseksi	
Saavutetut laatutulokset		Saavutetut laatutulokset		Saavutetut laatutulokset	
Kunnalle tuotetut palvelut		Kunnalle tuotetut palvelut		Kunnalle tuotetut palvelut	

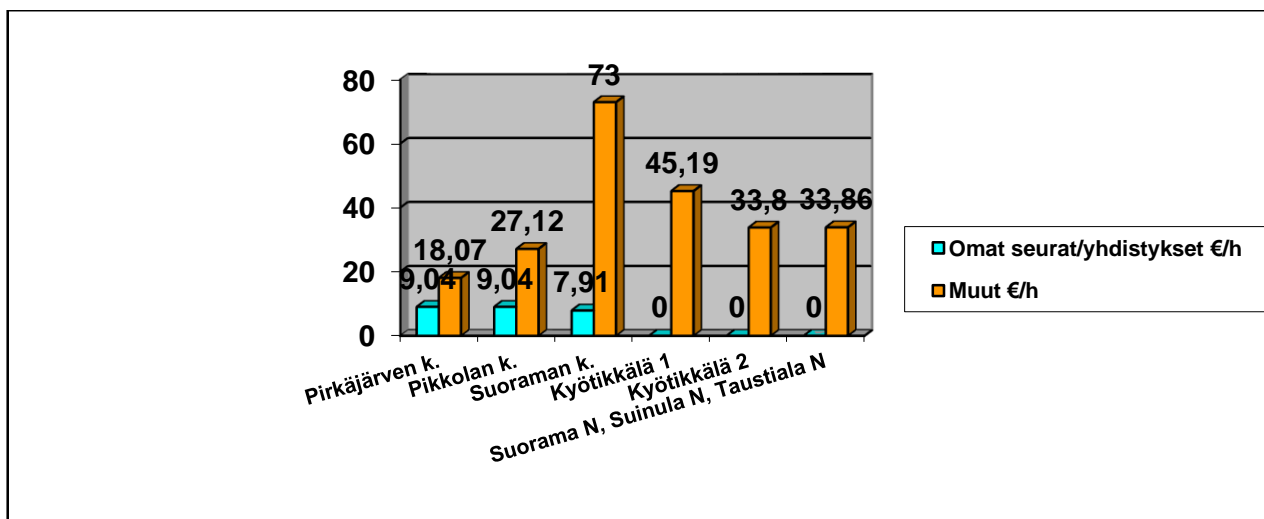
**Nuorisoyhdistysten** avustuksia voivat hakea paikalliset nuorisoyhdistykset tai yhdistykset, joiden toiminta on pääasiassa nuorisotyötä ja jonka jäsenistöstä yli puolet on alle 20-vuotiaita. Yhdistyksen yhteisjäsenmäärä tulee olla vähintään 25 henkilöä. Niin kutsuttua ”starttirahaa” voidaan myöntää uusille seuroille tai ensimmäistä kertaa avustusta hakeville, jonka suuruuden kulttuuri- ja vapaa-aikalautakunta määrittelee tarvittaessa. Avustuslomake sisältää pistelaskupohjaisen toimintatapahtumakalenterin, jota sovelletaan seuraavasti:

Jäsenmäärän perusteella (jäsenrekisteriin pohjautuva)	20 %	Lapsille ja nuorille järjestetyn toiminnan perusteella	60 %	Avoin nuorisotyö, toiminnan laajuus, tavoitteellisuus ja yleinen näkyvyys	20 %
Jäsenmäärä= yhdistyksen jäsenet, korkeintaan 1/3 saa olla yli 20-vuotiaita, voitava tarkistaa		<u>Säännöllinen kerho tai sen luonteinen toiminta</u> (esim. Kerho 2h + osallistujat 20 = 2 tapahtumaa x 20 osallistujaa = 40 toimintapistettä)	1h = 1 toimintapiste Kerrottuna alle 20 v. määrällä = toimintapisteeet	Kunnan avointa nuorisotyötä tukevaa toimintaa tai sitä korvaavaa toimintaa, mikä on yhteistyöllä suunniteltu ja toteutettu	
		<u>Leirit ja matkat</u> (esim. leiri 3vkr (72h) + osallistujat 50 = 12 tapahtumaa x 50 osallistujaa = 600 toimintapistettä)	1-6h = 1 toimintapiste Kerrottuna alle 20 v. määrällä = toimintapisteeet	Sellaisten lasten ja nuorten tai koko perheen tapahtumien, matkojen, leirien yms. toteutus, jotka palvelevat kaikkia kuntalaisia	
		<u>Nuorisotapahtumat, konsertit, diskot, kokoukset, talkoot yms.</u> (esim. Disko 4h x osallistujat 100 = 2 tapahtumaa x100 =200 toimintapistettä)	1-3h = 1 toimintapiste Kerrottuna alle 20 v. määrällä = toimintapisteeet	Yhdistyksen toiminnan paikallinen laajuus, tavoitteellisuus sekä näkyvyys. Lasten ja nuorten osallisuuden aktivointi	

## TOP5-liikuntapaikat Kangasalla

Kangasalla käytetyimmät sisäliikuntatilat ovat seuraavien koulujen liikuntasalit: Pitkäjärven koulu, Pikkolan koulu, Sariolan koulu, Suoraman koulu sekä Kangasalan lukio. Kentistä käytetyimmät ovat Kyötikkälän kaksi nurmikenttää sekä Suoraman, Suinulan ja Taustialan nurmikentät. Sisäliikuntatiloissa vakiovuoroja on vain oman kunnan seuroilla/yhdistyksillä ja yksittäisiä vuoroja harvoin kunnan ulkopuolisilla seuroilla/yhdistyksillä. Koska kaikki salit ovat koulujen liikuntasaleja, salit ovat koulujen käytössä arkisin 8-16 eikä muita päiväkäyttötiloja ole. Välillä myös varattuja iltavuoroja perutaan, koska koulu tarvitsee sali omaan iltakäyttöön. Ulkokentillä vakiovuoroja myönnetään vain oman kunnan seuroilla/yhdistyksillä ja nämä vuorot ovat ilmaisia mutta esimerkiksi Kyötikkälän kentällä harjoittelee kunnan ulkopuolisiakin seuroja/muita harrastajia, kun kentällä on tilaa. Liikuntapaikat ovat ahkerassa käytössä ja käyttöasteet todella korkeat. Kangasalla alle 18-vuotiaiden liikunta on ilmaista, samoin kuin yli 65-vuotiaiden liikunta. Alla oleva taulukko 7. havainnollistaa oman kunnan aikuisten (18–65-v.) ryhmien maksamia maksuja<sup>8</sup> (€/h) sekä ulkopuolisten toimijoiden maksuja erillisvuoroista.

<sup>8</sup> Kangasalan kunta tilavuokrat 2014 (pdf)



Taulukko 7. Kangasalan TOP5-tilojen hinnat omille seuroille ja muille toimijoille

## 2.5 Lempäälä

Lempäälässä sivistyslautakunta myöntää avustuksia<sup>9</sup> kulttuuritoimijoille ja vapaa-aikalautakunta liikunta- ja nuorisotoiminnan tukemiseen vuosittain. Avustukset ovat yleisavustuksia ja tarkoitettu rekisteröityjen paikallisten liikuntaseurojen, kulttuuritoimijoiden ja nuorisoyhdistysten sääntömääräisen toiminnan tukemiseen. Avustusta ei myönnetä verotusoikeuden omaavien yhteisöjen toimintaan, kunnan toimialaan kuuluvaan toimintaan, yksityishenkilöille tai toimitilojen rakentamiseen, perusparantamiseen tai investointeihin. Avustus voi olla enintään 75 % yhteisön toimintakuluista ja omaa varainhankintaa yhteisöllä tulee olla vähintään 25 % toimintakuluista. Avustukset ovat haettavissa keväällä, pääsääntöisesti huhtikuun puoleenväliin mennessä.

**Kulttuuritoiminnan** avustukset myönnetään kulttuuriyhdistyksille lempääläisen taiteen harjoittamiseen tai harrastamiseen sekä taidepalveluiden tarjontaan ja käyttöön, kotiseututyöhön ja paikallisen kulttuuriperinteen vaalimiseen ja edistämiseen. Avustusta jaettaessa otetaan huomioon määrälliset ja laadulliset kriteerit seuraavasti:

### Määrälliset ja Laadulliset kriteerit

Toiminnan laajuus, säännöllisyys ja ympärivuotisuus<sup>1</sup>

Toiminnan suunnitelmallisuus, tavoitteellisuus ja jatkuvuus

Toiminnan rahoitus (oma varainhankinta suhteutettuna avustukseen)

Toiminnan vaikuttavuus ja erityispiirteet: keitä ja kuinka paljon toiminta tavoittaa ja mitä sllaista se tarjoaa, jota kunnassa ei muuten olisi.

Osallistujamäärä (kaikki/aktiiviset)

**Liikuntatoiminnan** avustukset myönnetään yhteisöille, jotka täyttävät liikuntalain ja -asetuksen mukaiset avustuksen saamisen edellytykset ja sääntöjen mukaan kuuluvat liikuntatoiminnan piiriin.

<sup>9</sup> Avustukset <http://www.lempaala.fi/palvelut/kirjasto-ja-kulttuuri/kulttuuripalvelut/avustukset/> ja <http://www.lempaala.fi/palvelut/liikunta-ja-ulkoilu/hallinto/avustukset/>

Avusta myönnetään myös erityisryhmien ja kansanterveystyön alla toimivien yhteisöjen liikuntatoimintaan.

**Nuorisotoiminnan** avustukset myönnetään yhteisöille, jotka täyttävät nuorisolain ja -asetuksen mukaiset avustuksen saamisen edellytykset ja sääntöjensä mukaan kuuluvat nuorisotoiminnan piiriin. Avustusta voidaan myöntää myös aikuisjärjestön nuoriso-osastoille, mikäli kirjanpidosta on selkeästi eroteltavissa nuoriso-osaston kulut pääjärjestön kuluista.

Arviointiperusteina käytetään erityisesti seuraavia seikkoja:

Hakijan toiminnan tarkoitus, määrä, laatu ja laajuus (jäsenmäärä, taloudellinen asema, muut avustukset, avustuksen suunniteltu käytötapa, hakijan omatoimisuus sekä avustuksen tarve)

Lapsi- ja nuorisotoiminnan osuus koko toiminnasta

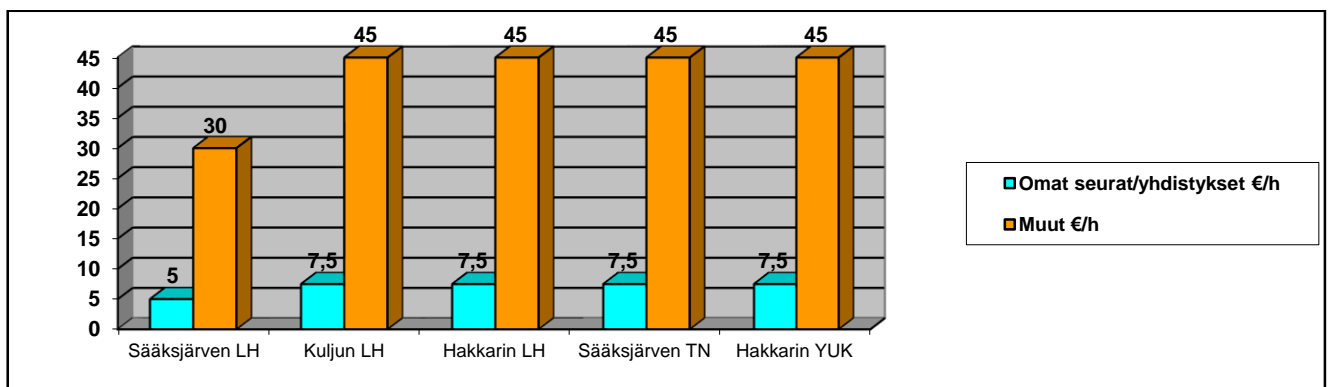
Merkitys lempääläisessä harrastus- ja liikuntatoiminnassa (yhteiskunnallinen merkitys)

Yhteisön kansanterveyden alalla tekemä työ (terveysliikunnan järjestäminen lapsille, työkäisille, senioreille ja erityisryhmille)

Lisäarvoksi katsotaan lasten ja nuorten osallisuuden huomioiminen (mielipiteiden huomioiminen/heidän vaikutusmahdollisuudet)

### TOP5-liikuntapaikat Lempäälässä

Lempäälässä käytetyimmät tilat ovat Sääksjärven liikuntahalli, Kuljun liikuntahalli, Hakkarin liikuntahalli, Sääksjärven tekonurmikenttä sekä Hakkarin yleisurheilukenttä. Arkisin tilojen käyttöaste on yli 90 prosenttia ja viikonloppuisinkin on vain muutamia satunnaisia vapaita vuoroja. Pääasiallisina käyttäjinä ovat paikalliset seurat/yhdistykset ja vuorot ovat vakivuoroja. Alla oleva taulukko 8. havainnollistaa oman kunnan seurojen/yhdistysten maksamia maksuja<sup>10</sup> (€/h) sekä ulkopuolisten toimijoiden maksuja.



Taulukko 8. Lempäälän TOP5-tilojen hinnat omille seuroille ja muille toimijoille

<sup>10</sup> Vapaa-aikatilojen hinnasto (pdf) ja koulujen liikuntatilojen hinnasto (pdf)

## 2.6 Pirkkala

Pirkkalan kunta tukee avustuksilla<sup>11</sup> yhdistysten yleishyödyllistä perustoimintaa ja edistää eri väestöryhmien hyvinvointia. Myös toimintaan, joka kehittää asukkaiden omaa elinpiiriä, vahvistaa yhteisöllisyyttä ja aktivoi kuntalaisia, voidaan myöntää avustusta. Viisi (5) eri toimielintä myöntää avustuksia, joista sivistyslautakunta myöntää avustukset nuoriso-, liikunta- ja kulttuuritoimintaan. Avustukset pyritään kohdentamaan siihen toimintaan, joka tukee Pirkkalan kuntastrategiaa ja sen tavoitteita. Hakijan tulee olla rekisteröitynyt yhdistys, joka on toiminut vähintään yhden vuoden ennen avustuksen hakua. Yhdistyksen kotipaikka tulee olla Pirkkala tai yhdistyksen säännöllisen toiminnan tulee kohdistua Pirkkalan kunnan asukkaisiin. Avustusta ei pääsääntöisesti myönnetä toimintaan, mitä tuetaan jo kunnan muilla avustuksilla tai joilta kunta ostaa palveluita. Avustusta ei myöskään myönnetä toimintaan, jonka tavoitteena on taloudellinen voitto. Avustus voi olla enintään 50 prosenttia yhdistyksen kokonaistoimintakuluista. Avustusta haetaan kerran vuodessa ja pääsääntöisesti tammi-helmikuun aikana.

**Kulttuuriavustuksia** myönnetään kulttuuritoiminnan edistämiseen ja harjoittamiseen. Avustukset on tarkoitettu käyttötalousmenoihin eikä avustuksia saa käyttää esimerkiksi sijoitustoimintaan. Avustuksia ei myöskään myönnetä edelleen jaettaviksi. Myös yksityishenkilö on oikeutettu hakemaan avustusta. Seuraavat määrälliset ja laadulliset kriteerit painottuvat arviointiprosessissa:

Määrälliset kriteerit	Toiminnan suunnitelmallisuus ja kunnan toiminnan tukeminen	Taloudelliset kriteerit
Yhdistyksen jäsenmäärä	Vastaako edellisen vuoden tilinpäätös kyseisen vuoden toimintasuunnitelmaa	Kunnan edellisenä vuonna myöntämä avustus kattaa enintään 50 % tilinpäätöksen menoista
Yleisötilaisuudet vuodessa	Yhdistys järjestää osallistavaa toiminnan esittelyä koululla tai päiväkodissa	
Koulutukset	Yhdistys osallistuu kulttuuritapahtuman järjestämiseen yhteistyössä kunnan kanssa	
Säännölliset kokoontumiskerrat	Yhdistys osallistuu oman toimintansa ulkopuoliseen vapaaehtoistoimintaan	
	Yhdistys järjestää kulttuuritoimintaa yhteistyössä muiden yhdistysten kanssa	

**Liikunta-avustukset** on tarkoitettu myönnettäviksi urheiluseuroille. Avustus voidaan myöntää vain pääseuralle, ei seuran ala-organisaatiolle. Avustus on tarkoitettu käyttötalousmenoihin eikä sitä saa käyttää esimerkiksi sijoitustoimintaan, lainan maksuun tai muihin pääomatalousmenoihin. Avustuksia jaettaessa painotetaan seuraavia kriteerejä:

<sup>11</sup> Avustukset [http://www.pirkkala.fi/kunta\\_ja\\_hallinto/talous/avustukset/](http://www.pirkkala.fi/kunta_ja_hallinto/talous/avustukset/)

Määrälliset kriteerit	Toiminnan suunnitelmallisuus ja kunnan toimintaa tukevat kriteerit	Taloudelliset kriteerit
Seuran jäsenmaksun maksaneiden jäsenmäärä (ikäryhmittäin 0-17, 18-29, 30->)	Vastaako edellisen vuoden tilinpäätös kyseisen vuoden toimintasuunnitelmaa	Kunnan edellisenä vuonna myöntämä avustus kattaa enintään 50 prosenttia tilinpäätöksen menoista
Koulutettujen ohjaajien ja valmentajien määrä	Seura järjestää vähintään yhden (1) kilpailun/turnauksen kouluilla vuodessa	Taseen oma pääoma on enintään yhtä suuri kuin tilinpäätöksen käyttömenot
Ohjattujen liikuntaryhmien ja harjoitusten määrä keskimäärin viikossa toimintakaudella	Seura osallistuu liikuntatapahtumien järjestämiseen yhteistyössä kunnan kanssa	Yhdistys tai seura käyttää muita kuin kunnan tiloja toiminnassaan
Seuran järjestämät kilpailutoiminta (seuran/kunnan, koulujen, päiväkotien kilpailut sekä piirikunnalliset ja kansalliset kilpailut)	Seura järjestää omaa ohjaajakoulutusta ja osallistuu oman toimintansa ulkopuoliseen vapaaehtoistoimintaan.	Yhdistys tai seura käyttää muita kuin kunnan tiloja toiminnassaan yli 50 %

**Nuorisoavustuksia** myönnetään nuorisotyön edistämiseen ja tukemiseen. Nuorisoyhdistyksellä tarkoitetaan yhdistystä, jonka toiminta kohdistuu nykyisen nuorisolain (2006/72) mukaan alle 29-vuotiaisiin ja jonka toiminnasta ainakin osa on nuorisotyötä. Myönnettyt avustukset on tarkoitettu ainoastaan käyttötalousmenoihin, eikä niitä voi käyttää esimerkiksi lainan maksuun tai sijoitustoimintaan. Avustuksia myönnettäessä painotetaan seuraavia kriteerejä:

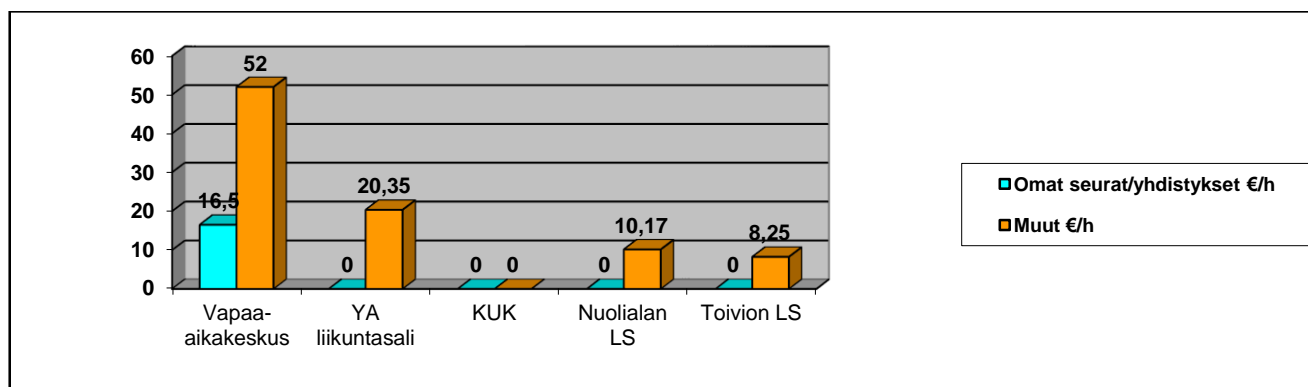
Määrälliset kriteerit	Toiminnan suunnitelmallisuus ja kunnan toimintaa tukevat kriteerit	Taloudelliset kriteerit
Yhdistyksen jäsenmäärä	Vastaako edellisen vuoden tilinpäätös kyseisen vuoden toimintasuunnitelmaa	Kunnan edellisenä vuonna myöntämä avustus kattaa enintään 50 prosenttia tilinpäätöksen menoista
Tapahtumat vuodessa	Yhdistys järjestää osallistavaa toiminnan esittelyä koululla	
Ohjaajakoulutukset	Yhdistys osallistuu nuorisolle suunnatun tapahtuman järjestämiseen yhteistyössä kunnan kanssa	
Säännölliset kokoontumiskerrat	Yhdistys osallistuu oman toimintansa ulkopuoliseen vapaaehtoistoimintaan	
	Yhdistys järjestää nuorisotoimintaa yhteistyössä muiden yhdistysten kanssa	

### TOP5-liikuntapaikat Pirkkalassa

Pirkkalassa käytetyimmät tilat ovat vapaa-aikakeskus (arkisin **86 %**, vkl **84 %**), yläasteen liikuntasali (arkisin **97 %**, vkl **93 %**), Keskusurheilukenttä (arkisin **100 %**, vkl **60 %**), Nuolialan koulun liikuntasali (arkisin **96 %**, vkl **75 %**) ja Toivion koulun liikuntasali (arkisin **96 %**, vkl **95 %**). Pääsääntöisesti vuorot ovat vakivuoroja ja käyttäjät ovat paikallisia seuroja/yhdistyksiä. Alle 18-vuotiaiden liikunta on



Pirkkalassa omille seuroille ilmaista ja kentät ovat kaikille käyttäjille ilmaisia. Alla oleva taulukko 9. havainnollistaa aikuisten ryhmien maksamia maksuja<sup>12</sup> (€/h) tilojen käytöstä.



Taulukko 9. Pirkkalan TOP5-tilojen hinnat omille seuroille ja muille toimijoille

## 2.7 Orivesi

Orivedellä elämänlaatulautakunta myöntää avustukset<sup>13</sup> liikunta-, nuoriso- ja kulttuuritoimintaan. Avustuksen tarkoituksena on edistää kuntalaisten harrastusmahdollisuuksia ja hyvinvointia sekä tukea Orivedellä järjestettävää monipuolista toimintaa. Avustukset on tarkoitettu rekisteröityneille, paikallisille yhdistyksille sääntömääräiseen perustoimintaan. Avustus voi olla enintään 80 prosenttia yhdistyksen toimintakuluista ja oman varainhankinnan tulee kattaa vähintään 20 prosenttia toimintakuluista. Avustusta ei myönnetä verotusoikeuden omaavan yhteisön toimintaan, kunnan toimialaan kuuluvaan toimintaan, yksityishenkilöille, toimitilojen rakentamiseen, perusparantamiseen tai investointeihin eikä myöskään työskentelyapurahaksi, ammatti- tai täydennysopintoihin, kokouspalkkioihin tai hakijalle, joka saa merkittävää avustusta kunnan muulta organisaatiolta. Avustusta haetaan alkuvuodesta, pääsääntöisesti maaliskuun loppuun mennessä.

**Kulttuuritoimintaan** myönnetään avustuksia hakijoille, jotka harrastavat tai harjoittavat taidetta, taidepalvelusten tarjontaa ja käyttöä, kotiseututyötä sekä paikallisen kulttuuriperinteen vaalimista ja edistämistä. Tavoitteena on tukea vapaata kansalaistoimintaa, yhteistyötä eritoimijoiden välillä sekä monipuolista kaupungin tarjoamaa kulttuuritarjontaa.

**Liikuntatoimintaan** myönnetään avustuksia liikuntaseuroille tai yhdistyksille, joiden pääsääntöisenä toimintamuotoina ovat liikuntaa ja terveyttä edistävät toiminnot tai kilpaurheilu. Seuran/yhdistyksen tulee olla toiminut vähintään yhden (1) vuoden ennen avustuksen myöntämistä. Avustus myönnetään toimintasuunnitelman mukaiseen perustoimintaan ja toiminnalta edellytetään liikuntalain 1 §:n perusteissa mainittua eettisesti perusteltua toimintaa. Toiminnassa tulee noudattaa reilun pelin sääntöjä, korostaa päihnettömyyttä, suvaitsevuuutta, tasa-arvoa sekä ympäristöstä huolehtimista.

**Nuorisotoimintaan** myönnetään avustuksia lapsi- ja nuorisotyötä tekeville yhdistyksille, jotka täyttävät nuorisolain ja -asetuksen mukaiset avustuksen saamisen edellytykset ja sääntöjensä mukaan kuuluvat nuorisotoiminnan piiriin. Yhdistyksen tulee olla toiminut vähintään yhden (1)

<sup>12</sup> Koulujen liikuntasalien hinnastot saatu kyseisten koulujen koulusihteereiltä puhelimitse ja vapaa-aikakeskuksen hinnat [http://www.pirkkala.fi/sivistys\\_ja\\_vapaa-aika/varattavat-tilat/vapaa-aikakeskuksen-liikuntatila/](http://www.pirkkala.fi/sivistys_ja_vapaa-aika/varattavat-tilat/vapaa-aikakeskuksen-liikuntatila/)

<sup>13</sup> Avustukset ja palkitseminen <http://www.orivesiharrastaa.fi/~orivesi/liikuntapalvelut/avustukset-ja-palkitsemiset/>, <http://www.orivesiharrastaa.fi/~orivesi/nuorisopalvelut/avustukset-ja-palkitsemiset/> sekä <http://www.orivedenkulttuuri.fi/kulttuuriarjotot-ja-yhdistykset/toimintakorvaukset/>

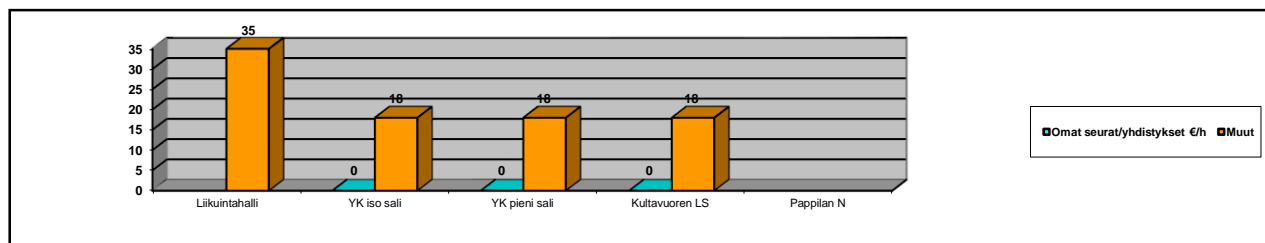
vuoden ennen avustusten hakua. Avustus voidaan myöntää aikuisjärjestöjen nuoriso-osastoille, jotka ovat jäsenistön perusteella verrattavissa nuorisoyhdistyksiin ja ovat erotettavissa pääjärjestöstä kirjanpidossa.

Avustusten jaossa otetaan huomioon seuraavat seikat:

Lapsi ja nuorisotoiminnan osuus toiminnasta
Merkitys paikallisessa kulttuuri-, liikunta- ja nuorisotoiminnassa (yhteiskun. merkitys), toiminnan tarkoitus, määrä, laatu ja laajuus
Jäsenmäärä, yleisötapahutumien luku- ja osallistujamäärä, Hakijan koulutustoiminta
Hakijan taloudellinen asema, avustuksen tarve sekä muualta saadut avustukset
Avustuksen suunniteltu käyttötapa
Lasten ja nuorten osallisuuden huomioiminen katsotaan lisäarvoksi samoin kuin yhdistyksen kansanterveyden alalle tekemä työ

## TOP5-liikuntapaikat Orivedellä

Orivedellä käytetyimmät tilat ovat liikuntahalli, Yhteiskoulun iso ja pieni sali, Kultavuoren koulun sali sekä Pappilan nurmipintainen kenttä. Alle 18-vuotiaiden liikunta on Orivedellä ilmaista kaikissa tiloissa, eikä liikuntahallin käytöstä laskuteta seuroja, vaan jokainen yli 18-vuotiaiden maksaa henkilökohtaisesti käyttömaksun vuorosta. Alla oleva taulukko 10. havainnollistaa omien seurojen/yhdistysten sekä muiden toimijoiden maksamia maksuja<sup>14</sup> (€/h) tilojen käytöstä.



Taulukko 10. Oriveden TOP5-tilojen hinnat omille seuroille ja muille toimijoille

## 2.8 Vesilahti

Vesilahdella kulttuuritoiminnan avustukset<sup>15</sup> myöntää kasvatus- ja opetuslautakunta sekä liikunta- ja nuorisotoimen avustukset myöntää liikunta- ja nuorisolautakunta. Avustus myönnetään paikallisen yhdistyksen/seuran tulevan perustoiminnan tukemiseen. Avustuksia ei pääsääntöisesti myönnetä työskentelyapurahoiksi, laitekustannuksiin, opintoihin, yksittäisen henkilön harrastustoimintaan, verotusoikeuden omaavan yhteisön toiminnan tukemiseen, kunnan omaan toimialaan kuuluvaan toimintaan eikä laitosten kannatusyhdistysten toimintaan.

**Kulttuuriavustus** myönnetään vesilahtelaiseen kulttuuritoimintaan rekisteröidylle yhdistykselle ja avustusta myönnettäessä otetaan huomioon seuraavat seikat:

<sup>14</sup> Oriveden liikuntahallin pääsymaksut 1.8.2014 (pdf)

<sup>15</sup> Kulttuuritoiminta-avustukset <http://www.vesilahti.fi/palvelut/kulttuuritoimi/kulttuuritoiminta-avustukset/>, Avustukset ja hakemukset <http://www.vesilahti.fi/palvelut/liikunta-ja-nuorisotoimi/avustukset-ja-hakemukset/>

Toiminnan aktiivisuus, laajuus ja merkittävyys

Toiminnan taloudellisuus

Eri toimijoiden välisen yhteistyön laajuus ja määrä

Jäsenistön määrä

Toimintasuunnitelman mukainen toiminta

**Liikunta- ja nuorisotoimen avustuksia** voidaan myöntää yhdistykselle/seuralle, joka järjestää toimintaa Vesilahdella tai jonka toiminta kohdistuu vesilahtelaisiin. Avustus voi olla maksimissaan 40 prosenttia yhdistyksen/seuran kokonaismenoista, joiden tulee ilmetä tilinpäätöksestä. Avustusta ei voida myöntää seuran /yhdistyksen hallinto- ja tiedotuskuluihin eikä tulonhankinnasta ja liiketoiminnasta aiheutuviin menoihin. Avustusta myönnettäessä otetaan huomioon seuraavat seikat:

Ohjatun, säännöllisen toiminnan järjestäminen

Kertaluonteisten tapahtumien, esim. leirien järjestäminen

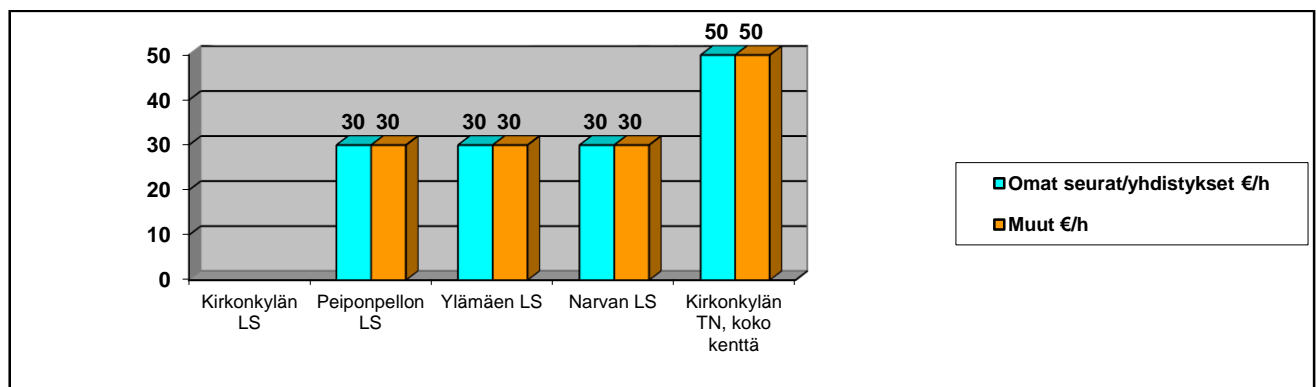
Erilaisiin kilpailuihin, otteluihin ja tapahtumiin osallistuminen

Yhdistyksen, seuran tai järjestön toimintaan osallistuvien henkilöiden kouluttaminen

Toiminnan kannalta oleellisten hankintojen tekeminen

## TOP5-liikuntapaikat Vesilahdella

Vesilahdella käytetyimmät tilat ovat Kirkonkylän liikuntasali, Peiponpellon liikuntasali, Ylämäen liikuntasali, Narvan liikuntasali sekä Kirkonkylän tekonurmikenttä. Vuorot ovat 99 prosenttisesti vakivuoroja ja pääasiallisesti paikalliset seurat/yhdistykset käyttävät tiloja. Alle 18-vuotiaiden ohjatuista vakio- ja pelivuoroista ei peritä maksuja, eikä myöskään yli 60-vuotiaiden eläkeläisten ryhmäliikuntatunneista. Alla oleva taulukko 11. havainnollistaa omien seurojen/yhdistysten maksamia maksuja<sup>16</sup> (€/h) yksittäisistä tunneista verraten niitä muiden toimijoiden maksuihin.



Taulukko 11. Vesilahden TOP5-tilojen hinnat omille seuroille ja muille toimijoille

<sup>16</sup> Liikuntasalit <http://www.vesilahti.fi/palvelut/liikunta-ja-nuorisotoimi/liikuntapaikat/liikuntasalit/>

## 3 Harmonisointiehdotukset

### 3.1 Termien yhtenäistäminen

Tällä hetkellä kunnissa puhutaan muun muassa toiminta-avustuksista, perusavustuksista, yleisavustuksista, toimintakorvauksista, kohdeavustuksista, tuotantotuista, projektituista ja niin edelleen. Termejä on monia, eikä aina pysty täysin varmasti pelkän nimen perusteella sanomaan millaiseen toimintaan ne on tarkoitettu.

Jotta kuntalaisten ei tarvitsisi pohtia mitkä avustukset vastaavat toisiaan, termien yhtenäistämistä tulisi harkita. Esimerkiksi yhdistysten ja seurojen jatkuvaan perustoimintaan myönnettäisiin toiminta-avustuksia ja erilaisiin hankkeisiin/tuotantoihin tuotantotukia tai projektitukia. Näin riippumatta siitä minkä kunnan avustuksia kuntalainen hakee, termit eivät olisi sekoittamassa hakuprosessia.

### 3.2 Tiedon löydettävyys

Tällä hetkellä kuntien verkkosivuilta löytyy tietoa avustuksista, mutta harvemmalla kunnalla ne löytyvät kootusti yhdeltä sivustolta. Mikäli tietää mitä on etsimässä, tiedon avustusperiaatteista tai hakuajoista voi löytää mutta mikäli on ensimmäistä kertaa hakemassa avustuksia, voi tiedon löytäminen viedä paljonkin aikaa. Polut avustuksiin eivät ole yhtenäiset ja usein joutuu kokeilemaan useita eri polkuja löytääkseen tarvitseman tiedon.

Kuntien kannattaisi koota avustusperiaatteet, hakuajat ja tarvittavat lomakkeet yhden ja saman sivun alle. Näin kuntalainen näkisi helposti yhdeltä sivulta kaikki avustukset, jota kunta myöntää. Samaiselta sivustolta näkisi myös helposti milloin haku on ja mitkä ovat kriteerit avustusten myöntämiseen. Polun tulisi olla mahdollisimman yksinkertainen, esimerkiksi [www.kuntax.fi/avustukset](http://www.kuntax.fi/avustukset).

### 3.3 Toiminta-avustusten haku

Tällä hetkellä yhdistysten/seurojen perustoimintaan tarkoitettujen avustusten haku tapahtuu pääsääntöisesti alkuvuodesta. Joillain kunnilla haku aika voi olla muutaman kuukauden mittainen kun taas toisilla lyhyempi.

Kaupunkiseudun kunnat voisivat harkita hakuaikataulujen yhtenäistämistä, näin esimerkiksi kunnasta toiseen muuttavan hakijan ei tarvitsisi erikseen selvittää, millainen hakuaikataulu uudessa kotikunnassa on.

### 3.4 Paikallisuus

Suurimmalla osalla kunnista on avustusperiaatteisiin kirjattu, että avustusta voi saada vain paikallinen yhdistys/seura tai yhdistys/seura, jonka toiminta kohdistuu pääasiallisesti paikallisiin

asukkaiisiin. Näin varmistetaan, että avustus menee nimenomaan oman kunnan asukkaiden hyvinvoinnin edistämiseen.

Kaupunkiseudun kuntien kannattaisi harkita, voisiko kotikuntaperiaatteesta luopua (tai laajentaa koskemaan kaikki kaupunkiseudun kuntia) ja periaatteisiin kirjatta, että mikäli yhdistyksen/seuran pääsääntöinen toiminta kohdistuu kunnan x toimintaa, se voisi hakea avustusta tuolta kyseiseltä kunnalta vaikka seuran/yhdistyksen kotipaikkakunta ei olisi kunta x.

### 3.5 Rekisteröinti ja toiminnan jatkuvuus

Tällä hetkellä useassa kunnassa on avustusperiaatteisiin kirjattu, että avustus voidaan myöntää hakijalle, joka on rekisteröitynyt ja jonka toiminta on jatkunut vähintään yhden (1) vuoden ennen avustusten hakua.

Kaupunkiseudun kaikkien kuntien avustusperiaatteisiin kannattaisi kirjata edellä mainittu vaatimus rekisteröinnistä ja toiminnan jatkuvuudesta. Näin varmistetaan, että avustus menee juurikin yhdistyksen/seuran jatkuvan perustoiminnan tukemiseen, ei yhdistyksen/seuran perustamiskuluihin tai vain yhteen tuotantoon.

### 3.6 Jäsenmäärä/aktiivitoimijoiden määrä

Suurimmassa osassa kaupunkiseudun kunnista ei tällä hetkellä ole määriteltynä jäsenistön vähimmäismäärää, vaikka monessa kunnassa jäsenistön määrä on kirjattu yhtenä painopisteenä määrällisiin kriteereihin.

Jotta avustusten vaikuttavuutta voisi lisätä, tulisi avustuksia kohdistaa yhdistyksille/seuroille, joiden piirissä on mahdollisimman paljon toimijoita. Vaikuttavuuden lisäämiseksi, avustusperiaatteisiin kirjattaisiin vähimmäistoimija määrä, mikä olisi kaikille kaupunkiseudun kunnille yhteinen tai jonka määrittämiseen jokainen kunta voisi käyttää omaa harkintaansa.

### 3.7 Avustusmaksimi toimintakuluista

Suurin osa kunnista on kirjannut avustusperiaatteisiin, että yhdistyksellä/seuralla tulee olla omaa varainhankintaa tietty prosenttiosuus toimintakuluista. Tämä tarkoittaa myös sitä, että kunta tukee toimintaa maksimissaan tietyn prosenttiosuuden verran toimintakuluista. Avustusmaksimin prosenttiosuus vaihtelee kunnissa suuresti.

Avustusperiaatteisiin voisi kirjata, että avustus voi olla maksimissaan x prosenttiosuuden yhdistyksen/seuran toimintakuluista. Kuntien omaan harkintaan jäisi, kuinka suuri tuo prosenttiosuus on.

### 3.8 Määrälliset ja laadulliset kriteerit

Osa kunnista on määritellyt määrällisten ja laadullisten kriteerien painotuksen avustusten jakoprosessissa prosentteineen ja näiden prosenttien osuudet vaihtelevat avustusaloitain paljonkin.

Jotta avustusten jakoprosessiin saataisiin lisää läpinäkyvyyttä, tulisi avustusperiaatteisiin selkeästi kirjata määrälliset ja laadulliset kriteerit ja niiden painotukset. Jokaisen kunnan omaan harkintaan jäisi painotusten jakautumisen määrittely.

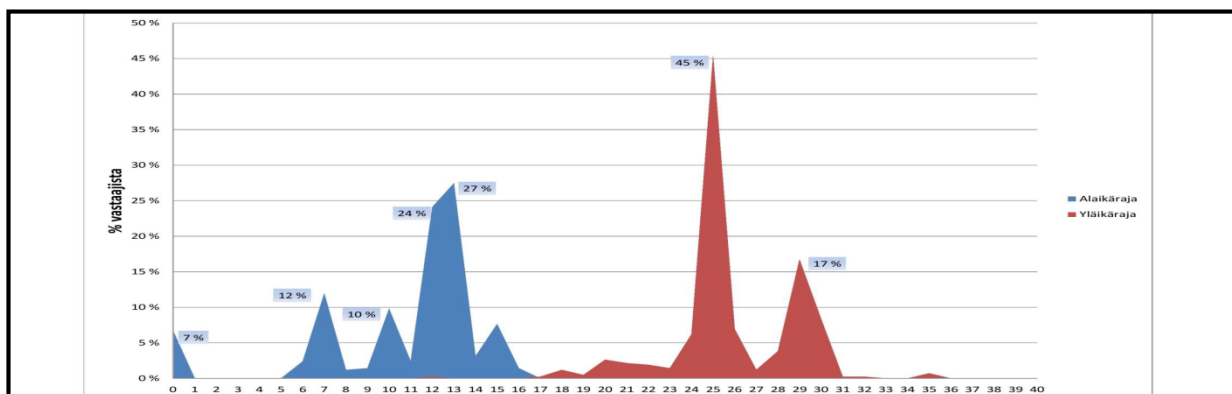
### 3.9 Nuorisotoiminta

Suurimmassa osata kunnissa nuorisotoiminta määritellään nykyisen nuorisolain (27.1.2006/72) mukaan. Koska nuorisolaki ollaan muuttamassa, tulisi avustusperiaatteita muuttaa tulevaisuudessa vastaamaan uutta nuorisolakia.

#### 3.9.1 Nuorisolain uudistaminen

Nuorisolakia ollaan parhaillaan uudistamassa ja alla näkyy alustava aikataulu uudistuksen etenemiseen samoin kuin alustavaa aineistoa, mitä on saatu koottua webropol-kyselyillä.

- kevät 2014: kootaan tausta-aineistoa mm. webropol-kyselyillä. Keskustelua käydään niin Facebookissa kuin Twitterissä.
- syksy 2014: asetetaan työryhmä, joka valmistelee lakiehdotukseen tulevat teemat
- kevät 2015: tehdään hallituksen esitys uudeksi nuorisolaiksi
- kesä 2015: hallituksen esitys on lausuntokierroksella
- syksy 2015: hallituksen esitys annetaan eduskunnalle päätettäväksi



Taulukko 12. OKM:www.minedu.fi/export/sites/default/OPM/Nuoriso/vireilla\_nuoriso/nuorisolaki/liitteet/Nuorisolain\_ikrajamxritelm\_xkysely\_lokakuu\_2014.pdf

Kuten yllä olevasta taulukosta 12. voidaan nähdä, tällä hetkellä kyselyiden perusteella uuden nuorisolain ikämäärittelyksi on eniten ehdotettu ikäjakaumaa 13–25-vuotiaat. Se mikä uusi määrittely loppujen lopuksi on, selviää vasta noin vuoden kuluttua.

### 3.10 Taksapolitiikka

Tällä hetkellä oman kunnan seurat/yhdistykset saavat tilat käyttöönsä pääsääntöisesti puoleen hintaan ja maksuluokkia voi olla parhaimmillaan neljä tai enemmän.

*”Nyt seurat ovat hyvin riippuvaisia oman kuntansa liikuntapalvelutarjonnasta, jolloin muiden kuntien tarjoamat liikuntapaikat ovat osittain saavuttamattomissa. Syynä ovat tilojen käyttö hinnat. Monet seurat joutuvat ongelmiin, jos oman kunnan suorituspaikat on remontin takia suljettu tai vuoroja ei ole saatavilla. Naapurikuntien kalliimmat käyttömaksut vaikuttavat vääjäämättä*

seurojen mahdollisuuksiin toimia koko kaupunkiseudun alueella. Myös yhteistyön puute vaikeuttaa asioiden hoitamista. Tilannetta voisi tarkastella myös asiakkaan näkökulmasta: tietyn urheilulajin harrastusmahdollisuus voi olla rajoitettu vain tietyn kunnan alueelle kuntien toimintakäytäntöjen takia. Vai voisiko olla mahdollista, että tamperelainen seura voisi edullisesti liikuttaa vaikka nokialaisia lapsia ja nuoria Nokialla? ” (Normio, Teemu: Tampereen kaupunkiseudun liikuntapalvelut kuntalaisten hyvinvoinnin edistäjänä, 2013)

Jotta kaupunkiseudun kuntien taksapolitiikkaa saataisiin yhtenäisemmäksi ja käyttöasteet maksimiin, tulisi kaupunkiseudun kuntien harkita siirtymistä tilatarkoituksiin kahteen maksuluokkaan: seurat/yhdistykset (riippumatta siitä, missä kaupunkiseudun kunnassa seura/yhdistys toimii) ja yksityiset muut toimijat. Tämä ei kuitenkaan vaikuttaisi vakiovuorojen jakoon, edelleen oman kunnan seurat/yhdistykset olisivat noikkimisjärjestyksessä ensimmäisinä.

### 3.11 Timmin tehostus

Tällä hetkellä kaupunkiseutujen suurimpien kuntien käytössä on Timmi, jonka kautta voidaan hakea ja varata vapaita tiloja yhdistysten/seurojen toimintaa varten. Tällä hetkellä jokaisella Timmiä käyttävällä kunnalla on omat sivustonsa Timmissä ja vapaiden aikojen selaaminen/varaaminen on suhteellisen työlästä. Timmi myös työllistää kunnissa useitakin henkilöitä kokoaikaisesti.

Timmiä käyttävien kuntien tulisi selvittää, miten Timmin käyttöä voisi tehostaa ja Timmin käyttöä seudullistaa siten, että jokaisella kunnalla ei olisi omia sivuja vaan käyttäjä pääsisi saman sivun kautta käsiksi kaikkien kaupunkiseudun kuntien liikuntatiloihin. Olisi myös hyvä selvittää, onko esimerkiksi tilojen peruutuksista mahdollista saada tietoa, niille jotka sen haluavat esimerkiksi sähköpostitse. Samalla liikuntatiloille tulisi luoda yhtenäiset kategoriat (esimerkiksi koon mukaan) kunnissa, jotta käyttäjä voisi hakea vain esimerkiksi sellaisia saleja, missä voi pelata salibandyä, yhdellä hakukerralla kaikista haluamistaan kaupunkiseudun kunnista.

### 3.12 Seudullinen vapaa-aikasivusto

Seudullinen vapaa-aikasivusto voisi toimia kuntalaisille tiedon lähteenä. Sivustolla ilmoitettaisiin avustustenhausta kootusti ja sinne kerättäisiin kaikkien kaupunkiseudun kuntien avustusohjeet, -periaatteet ja lomakkeet. Sivustolta löytyisi kuntien omat liikunta- ja tapahtumakalenterit sekä linkkejä erilaisiin tapahtumiin, kilpailuihin, näytöksiin ja niin edelleen. Myös tiedot liikuntapaikkojen hinnastoista, peruutetuista liikuntavuoroista, seudullisten liikuntapaikkojen ja ulkoilureittien suunnittelusta ilmoitettaisiin sivuston kautta. Sivuston kautta pääsisi tutustumaan luotoportaaliin ja tulevaisuudessa luontoportaalin laajennusta koko seudulle voisi harkita.

Kaiken kaikkiaan seudullinen vapaa-aikasivusto kokoaisi paljon tietoa ja helpottaisi kuntalaisten arkielämää koska suurin osa kaupunkiseudun vapaa-aikatoiminnasta löytyisi yhdestä ja samasta paikasta. Näin otettaisiin askel lähemmäs kansalaisten kaupunkiseutua.

### 3.13 Kuntien edustajien mielipiteet

Vapaa-aikaryhmän kokouksessa 12.12.2014 käytiin läpi harmonisointiehdotukset ja niistä käytiin keskustelua. Keskustelua herätti esimerkiksi toiminta-avustusten kohdalla se, miten aktiivinen

toimijuus määritellään? Katsottaisiinko tuloslaskelmasta jäsenmaksujen määrä vai kysyttäisiinkö hakemuksessa tilastollinen luku kuinka paljon toimintaan osallistuu henkilöitä viikko- tai kuukausitasolle? Mikäli jokainen kunta ottaisi käyttöön periaatteen, jonka mukaan yhdistyksessä tulisi olla vähintään x määrä aktiivisia toimijoita, aiheutti tämä huolta, että esimerkiksi kulttuuritoiminnan avustusten piiristä voisi tippua useampikin yhdistys helposti pienen toimijamäärän vuoksi.

Toiminta-avustusten periaatteiden suhteen keskustelussa päädyttiin siihen lopputulokseen, että tärkeää olisi saada suurimmat linjat ja periaatteet yhtenäisiksi eikä niinkään keskittyä pieniin yksityiskohtiin. Näin ei myöskään puututtaisi liikaa kunnalliseen itsehallintoon.

Keskustelua herätti myös Timmin käyttö. Koska kaksi kaupunkiseudun pienintä kuntaa ei käytä Timmiä, ei heitä tulisi painostaa liittymään Timmin käytön piiriin vaan pikemminkin tehostaan nykyisten käyttäjien yhteistoimintaa. Koska Timmin ylläpitäminen kunnissa on tällä hetkellä jo hyvin työllistävää, ehdotettiin seudullista Timmi-kokousta, jossa mukana olisivat Timmi sekä pääkäyttäjät. Pääkäyttäjistä voisi muodostaa organisaation, joka kokoontuisi tukemaan toisiaan sekä suunnittelemaan käytön tehostusta. Mikäli Timmin käyttöä päädytään seudullistamaan, tulisi seudullisessa käyttöliittymässä olla alueellinen ulottuvuus sekä mahdollisuus rajata haku koskemaan vain tiettyjen kuntien tiettyjä tiloja. Tämä vaatisi myös liikuntatilojen kategorioinnin seudullista harmonisointia.

Seudullinen vapaa-aika sivusto sai keskustelussa kannatusta ja samalla lähdettiin pohtimaan myös kuntien omaa tiedotusta vapaa-ajan saralla, onko sitä riittävästi ja kannattaisiko myös sitä harmonisoida kunnissa? Rahoituksen kohdalla esille nostettiin yhteisrahoitus.

Taksa- ja tilaperiaatteiden kohdalla Nokian edustaja kertoi TAMK:issa tällä hetkellä tekeillä olevan opinnäytetyön koskevan kuntien taksapolitiikkaa sekä vuoronjakoperiaatteita. Tällä hetkellä vuorojen hallinnointi ja erityisesti yksittäisten vuorojen varauskäytäntö on hankala ja edellä mainitun työn toivotaan tuovan ehdotuksia vuorojen hallinnoinnin helpottamiseksi. Tilanjakoperiaatteiden seudullistaminen nostettiin myös esille, käyttövuorojen jakoon saataisiin näin lisää läpinäkyvyyttä. Tällä hetkellä esimerkiksi Nokialla vuorot jaetaan ryhmäkohtaisesti ja painotetaan erityisesti lasten ja nuorten ryhmien oikeutta aikaisiin vuoroihin. Tampereella taas vuorot jaetaan yhdistys-/seurakohtaisesti ja seuratyhdistykset itse päättävät mitkä ryhmät saavat mitkäkin vuorot. Mahdollisuuksien mukaan eteneminen kohti ryhmäkohtaista vuoronjakoa pidettiin yleisesti hyvänä ehdotuksena.

Koska tällä hetkellä liikuntapaikkoja rahoitetaan eri tavoin kunnissa ja on liian kunnianhimoista lähteä hakemaan koko seudun kattavaa yhteistä hinnoittelua liikuntatiloille. Sen sijaan mahdollista voisi olla kahden eri maksuluokan järjestelmä, missä kaupunkiseudun kaikkien kuntien seuratyhdistykset maksaisivat saman hinnan liikuntatiloista ja yksityisille liiketoimintaa harjoittaville yrityksille olisi oma maksuluokansa. Se kuinka minkä suuruiset nämä maksuluokat olisivat, jäisi kuntien omaan harkintaan.

Keskustelua käytiin myös tulevasta liikuntalaista sekä sen tuomista uusista velvoitteista kunnille, kuten liikunnan aktiivisuuden seurannasta ja seudullisten mittareiden luomisesta koko Pirkanmaan alueella. Esille nostettiin myös Alueellisen terveyden ja hyvinvoinnin (AHT) – kyselyn avaaminen kaupunkiseudun alueella ja sen kautta saadun tiedon hyödyntäminen.



Helpoin on lähteä liikkeelle avustusten nimien yhtenäistämistä sekä tiedon löydettävyydestä. Jo nämä kaksi asiaa helpottaisivat kuntalaisia tiedon haussa ja tämän jälkeen voisi asteittain siirtyä kohti seudullista vapaa-aikasivustoa sekä Timmin seudullista käyttöä. Kaiken kaikkiaan tulevaisuudessa pyritään tämänkin selvityksen harmonisointiehdotuksilla kohti kansalaisten kaupunkiseutua eli pyritään tukemaan ja helpottamaan kaupunkilaisten arkea sekä vapaa-aikaa eikä anneta kuntarajojen tätä estää.